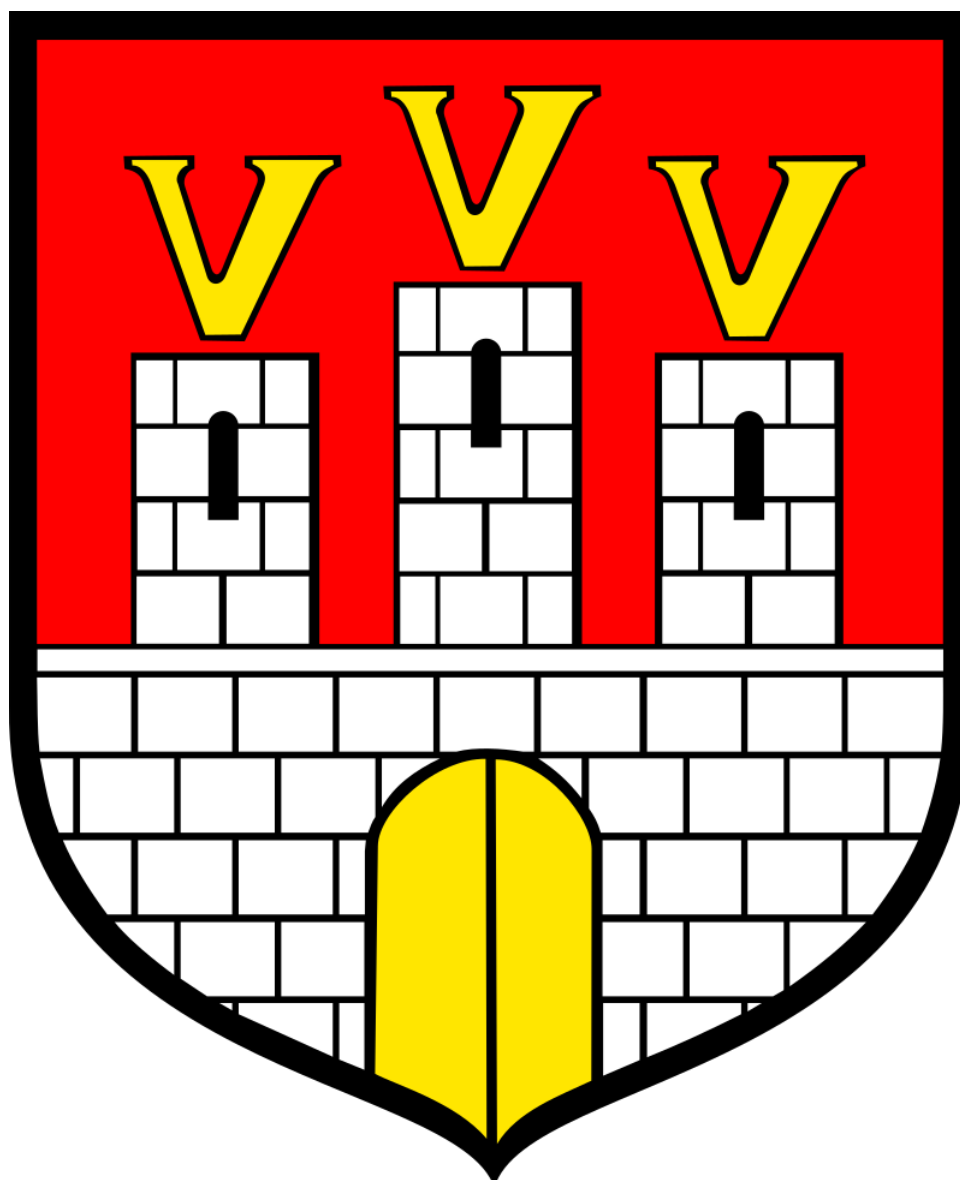


Strategia Rozwoju Gminy Uchanie do roku 2030



Fundacja Inicjatyw Menedżerskich, ul. Żołnierzy Niepodległej 5/7, 20-078 Lublin
tel./fax: (+48) 81 532 14 25; tel.: (+48) 81 441 33 44; email: biuro@fim.org.pl

www.fim.org.pl

NIP: 712-308-96-56 KRS: 0000290822

Organ rejestrujący: Sąd Rejonowy Lublin – Wschód w Lublinie z siedzibą w Świdniku,
VI Wydział Gospodarczy – Krajowy Rejestr Sądowy

Spis treści

1. Podstawa prawna i zakres rzeczowy2
2. Synteza diagnozy przestrzennej, społecznej i gospodarczej3
3. Analiza SWOT10
4. Wizja11
5. Cele strategiczne, operacyjne oraz kierunki działań12
6. Oczekiwane rezultaty działań oraz wskaźniki ich osiągnięcia20
7. Terytorialny wymiar wsparcia23
8. Model struktury funkcjonalno-przestrzennej29
9. Spójność z dokumentami strategicznymi na poziomie krajowym i regionalnym42
10. System realizacji i wytyczne do sporządzania dokumentów wykonawczych45
11. Monitoring i ewaluacja strategii48
12. Ramy finansowej i źródła finansowania50
13. Partycypacja społeczna w procesie przygotowania strategii53

Spis tabel53

Spis rysunków53

Spis map54

.

1. Podstawa prawna i zakres rzeczowy

Podstawą opracowania Strategii Rozwoju Gminy Uchanie do roku 2030 były zapisy ustawy z dnia 8 marca 1990 r. o samorządzie gminnym oraz ustawy z dnia 6 grudnia 2006 roku o zasadach prowadzenia polityki rozwoju.

Dzięki wprowadzonym 13 listopada 2020 roku przepisom, strategie gminne zostały umocowane w polskim prawodawstwie jako główne dokumenty wyznaczające kierunki działań i rozwoju. Po raz pierwszy wprowadzone zostały również obowiązkowe elementy dokumentu, który dotychczas musiał jedynie spełniać wymóg zgodności ze strategiami regionalnymi.

Na poziomie lokalnym główną przesłanką przygotowania niniejszej Strategii jest zakończony okres obowiązywania poprzedniej Strategii Rozwoju Gminy Uchanie. Powstała ona w roku 2007 i początkowo miała być realizowana do roku 2015, jednak na mocy uchwały Rady Gminy jej okres obowiązywania został wydłużony do roku 2023. Naturalnym krokiem jest stworzenie nowego dokumentu, zgodnego z wymogami ustawowymi oraz opartego o aktualną sytuację gminy i odnoszącego się do jej obecnych problemów.

Początkiem procesu przygotowania niniejszej Strategii było opracowanie diagnozy społecznej, gospodarczej i przestrzennej gminy Uchanie, która stanowiła podstawę do określenia silnych i słabych stron gminy, jak również jej głównych szans rozwojowych oraz zagrożeń. Dalszym podjętym krokiem było opracowanie wizji, czyli pożądanego obrazu gminy wynikającego z realizacji dokumentu.

Osiągnięcie wizji umożliwią wyznaczone cele strategiczne oraz bardziej szczegółowe cele operacyjne. Najbardziej dokładnymi narzędziami będą z kolei kierunki działań przypisane do poszczególnych celów operacyjnych.



Opracowana ostateczna wersja Strategii Rozwoju gminy Uchanie do roku 2030 będzie stanowiła podstawowy dokument władz samorządowych kształtujący wytyczne dla dokumentów wdrożeniowych oraz dla działań z zakresu planowania przestrzennego.

2. Synteza diagnozy przestrzennej, społecznej i gospodarczej

Opisana w diagnozie sytuacja Gminy Uchanie będzie stanowiła punkt wyjścia do opracowania Strategii Rozwoju Gminy Uchanie.

Podstawowymi zasadami towarzyszącymi pracy nad dokumentem były:

1. Rzetelność – precyzyjne opisanie sytuacji gminy poprzez zastosowanie tabel, wykresów oraz map ułatwiających analizę zebranych danych.
2. Aktualność – oparcie dokumentu o najbardziej aktualne dane. W tym celu dokument oparty został, w zdecydowanej większości, o dane z lat 2019-2023.
3. Istotność – skupienie dokumentu na informacjach mających znaczenie na dalszym etapie prac nad strategią. Osiągnięta została poprzez dobranie najważniejszych obszarów społeczno-gospodarczych oraz poprzez uwzględnienie indywidualnych cech Gminy Uchanie.

Poniżej opisane zostały najważniejsze wnioski z poszczególnych obszarów tematycznych, które stanowić będą podstawę do opracowania analizy SWOT w Strategii Rozwoju Gminy Uchanie. Kompletna diagnoza opracowana została przed niniejszą strategią i stanowi jej załącznik.

Uwarunkowania przestrzenne

1. Gmina Uchanie położona jest w południowo-wschodniej części województwa lubelskiego, w powiecie hrubieszowskim.
2. Graniczy z pięcioma innymi gminami: Hrubieszów i Trzeszczany (powiat hrubieszowski), Białopole i Wojślawice (powiat chełmski) oraz Grabowiec (powiat zamojski).
3. Całkowita powierzchnia gminy wynosi 121 km², co stanowi 0,48% powierzchni województwa i 9,53% powiatu.
4. Najbliższe większe miasta to Lublin (88 km) i Hrubieszów (25 km), a odległość do granicy z Ukrainą wynosi 12 km.
5. Podział administracyjny obejmuje 27 sołectw.
6. Dobre położenie względem Hrubieszowa i granicy państwowej sprzyja rozwojowi gospodarczemu, zwłaszcza w kontekście handlu i usług.
7. Brak silnych ośrodków miejskich w pobliżu ogranicza dostęp mieszkańców do usług i rynków pracy, co może przyczyniać się do migracji.
8. Duża liczba sołectw wymaga efektywnego zarządzania przestrzennego i infrastrukturalnego.
9. Ponad 75% powierzchni gminy zajmują użytki rolne, co świadczy o silnym charakterze rolniczym regionu.
10. Lasy stanowią niewielki procent powierzchni gminy, a większość terenów zadrzewionych to lasy mieszane i liściaste.

11. Rezerwat Przyrody Gliniska o powierzchni 34 ha to najcenniejszy obszar przyrodniczy, chroniący m.in. susła perełkowanego.
12. Na terenie gminy występują dwa pomniki przyrody – dąb szypułkowy i trzy lipy drobnolistne w parku podworskim.
13. Duży udział terenów rolnych w powierzchni gminy ogranicza możliwości rozwoju innych funkcji przestrzennych, np. rekreacyjnych czy przemysłowych.
14. Obszary chronione i przyrodnicze mają potencjał do rozwoju turystyki, jednak wymagają odpowiedniej promocji.
15. Ograniczona powierzchnia lasów zmniejsza możliwości gospodarki leśnej oraz wpływa na lokalny mikroklimat.
16. Gmina znajduje się w strefie klimatu umiarkowanego ciepłego przejściowego.
17. Zimy są mroźne i wietrzne, lata ciepłe i częściowo zachmurzone.
18. Największe opady deszczu przypadają na czerwiec i lipiec, z kolei najbardziej suchy okres to styczeń-luty.
19. Wysokie nasłonecznienie (ponad 1050 kWh/m²) sprzyja inwestycjom w energię słoneczną.
20. Dobre warunki do rozwoju energetyki słonecznej powinny zostać wykorzystane w strategii energetycznej gminy.
21. Zmienność klimatu wymaga dostosowania infrastruktury do ekstremalnych warunków pogodowych, np. ulewnych deszczy czy susz.

Uwarunkowania społeczne

1. Liczba ludności gminy Uchanie zmniejszyła się o 10,41% w latach 2019-2023, spadając z 4 515 do 4 044 mieszkańców.
2. Główne przyczyny spadku populacji to ujemne saldo migracji oraz niski przyrost naturalny.
3. Struktura wiekowa ludności wskazuje na postępujące starzenie się społeczeństwa:
 - Wzrost odsetka osób w wieku poprodukcyjnym.
 - Spadek liczby osób w wieku produkcyjnym o 13,70% oraz w wieku przedprodukcyjnym o 11,10%.
4. Przewaga kobiet nad mężczyznami – różnica ta była najwyższa w 2023 r. (26 osób).
5. Liczba rodzin korzystających z pomocy społecznej zmniejszyła się o 40,47%, a osób o 48,18% w latach 2019-2023.
6. Główne powody korzystania z pomocy społecznej:
 - Ubóstwo (133 rodziny).
 - Bezrobocie (53 rodziny).
 - Długotrwała choroba (50 rodzin).
 - Niepełnosprawność (46 rodzin).
7. Gminny Ośrodek Pomocy Społecznej realizuje programy wsparcia, m.in.:

- Dożywianie dzieci (41 uczniów).
 - Pomoc żywnościowa dla 780 osób.
 - Usługi opiekuńcze dla seniorów i osób niepełnosprawnych.
 - Fundusz alimentacyjny dla 12 osób.
8. Na terenie gminy nie ma Domu Pomocy Społecznej (DPS) – mieszkańcy wymagający całodobowej opieki kierowani są do placówek poza gminą.
9. Rosnące potrzeby opiekuńcze i zdrowotne seniorów wymagają większego zaangażowania środków finansowych.
10. Brak poradni specjalistycznych w gminie – mieszkańcy muszą korzystać z placówek w Hrubieszowie, Krasnymstawie i Zamościu.
11. Działają dwie placówki podstawowej opieki zdrowotnej:
- NZOZ w Uchaniach.
 - Wiejski Ośrodek Zdrowia w Teratynie.
12. Liczba porad lekarskich spadła o 12,07% w latach 2019-2023 – mieszkańcy coraz częściej korzystają z teleporad (25% wszystkich wizyt).
13. Na terenie gminy funkcjonuje jedna apteka (Uchanie) oraz punkt apteczny (Teratyn).
14. Wzrost liczby seniorów w gminie oznacza konieczność rozwoju usług geriatrycznych i opieki długoterminowej.
15. Brak posterunku policji w gminie – obsługę zapewnia jednostka w Trzuszczanach.
16. W gminie działa 10 jednostek OSP, z czego OSP Uchanie i Teratyn należą do Krajowego Systemu Ratowniczo-Gaśniczego.
17. W latach 2019-2023 w gminie odnotowano 349 zdarzeń, głównie miejscowe zagrożenia i pożary.
18. Brak zagrożenia powodziowego, ale część terenów leży w pobliżu terenów zalewowych rzeki Wojsławki.
19. Brak posterunku policji może negatywnie wpływać na poziom bezpieczeństwa mieszkańców i czas reakcji na zdarzenia.
20. OSP odgrywa kluczową rolę w zapewnianiu bezpieczeństwa, ale wymaga dalszego wsparcia finansowego i sprzętowego.
21. Brak żłobków i klubów dziecięcych w gminie – opieka nad dziećmi do lat 3 realizowana jest głównie w rodzinach.
22. Działają dwa oddziały przedszkolne (Uchanie, Teratyn), jednak ich liczba dzieci spada (o 15,86% w latach 2019-2023).
23. Dwie szkoły podstawowe – 236 uczniów w 2023 r.
24. Wyniki egzaminów ósmoklasisty poniżej średniej powiatu i województwa, szczególnie z matematyki i angielskiego.

25. Bogata historia gminy sięgająca XIII wieku, liczne zabytki, w tym kościół pw. Wniebowzięcia NMP, ruiny zamku w Uchaniach, zespoły dworskie i dawne budynki użyteczności publicznej.
26. Brak instytucji muzealnej lub izby pamięci, która mogłaby prezentować dziedzictwo regionu.
27. Działalność kulturalna skoncentrowana wokół Gminnego Ośrodka Kultury (GOK) i Gminnej Biblioteki Publicznej.
28. Duża aktywność Kół Gospodyń Wiejskich.
29. Duża liczba świetlic wiejskich
30. Główne wydarzenia kulturalne to dożynki, festyny, koncerty oraz warsztaty rękodzieła, jednak brakuje imprez o szerszym zasięgu promujących gminę na poziomie regionalnym i krajowym.
31. Brak dostępu do infrastruktury kulturalnej takiej jak kino, teatr czy galeria sztuki – mieszkańcy korzystają z oferty kulturalnej w Hrubieszowie i Zamościu.
32. Gmina posiada potencjał turystyczny, ale infrastruktura turystyczna jest słabo rozwinięta.
33. Brak hoteli, pensjonatów i większej bazy noclegowej, co ogranicza możliwość przyciągnięcia turystów spoza regionu.
34. Możliwości rozwoju turystyki historycznej opartej na zabytkach, jednak nie są one odpowiednio promowane ani przystosowane do obsługi ruchu turystycznego.
35. Potencjał do rozwoju turystyki przyrodniczej dzięki rezerwatowi Gliniska, otulinie Strzeleckiego Parku Krajobrazowego i obszarom zielonym.
36. Przez gminę przebiega jeden szlak turystyczny PTTK.
37. Uchanie jest jedną z miejscowości wchodzącą w skład Szlaku Renesansu Lubelskiego.
38. Ograniczona oferta rekreacyjna – brak kompleksowego zaplecza sportowego, jedynie pojedyncze obiekty, w tym dobrze wyposażona hala wielofunkcyjna.
39. Gmina posiada duży potencjał do rozwoju turystyki historycznej, jednak wymaga inwestycji w promocję i dostosowanie zabytków do zwiedzania.
40. Brak Młodzieżowej Rady Gminy oraz Rady Seniorów.
41. Duża liczba działających organizacji pozarządowych (NGO) w przeliczeniu na jednego mieszkańca – wynik wyższy niż w powiecie hrubieszowskim oraz województwie lubelskim.
42. Frekwencja wyborcza w gminie pozostaje zazwyczaj na poziomie niższym niż powiatowy oraz wojewódzki.

Uwarunkowania gospodarcze

1. Liczba pracujących w gospodarce narodowej w 2023 r. wyniosła 1 377 osób, co oznacza spadek o 2,55% w stosunku do roku 2022.
2. Podział pracujących według płci: 55,34% to mężczyźni, a 44,66% kobiety. Przewaga mężczyzn na rynku pracy jest większa niż w powiecie hrubieszowskim i województwie lubelskim.

3. Średni wiek pracownika wynosi 43,9 lat i jest niższy niż w województwie (44,4 lat), ale wyższy niż średnia krajowa (42,4 lat).

4. Bezrobocie:

- W 2023 r. zarejestrowano 247 bezrobotnych, co stanowi drugi najwyższy wynik w latach 2019-2023.
- 10,2% mieszkańców w wieku produkcyjnym pozostawało bez pracy – wyższy wynik odnotowano tylko w pandemicznym 2021 r.
- Największa grupa bezrobotnych to osoby młode do 30 roku życia (34,47% wszystkich bezrobotnych).
- Osoby długotrwale bezrobotne stanowiły 67,23% wszystkich zarejestrowanych, co wskazuje na trudności z powrotem na rynek pracy.
- Bezrobocie wśród osób powyżej 50. roku życia wzrosło o 3,5% na przestrzeni 5 lat, osiągając w 2023 r. wartość 22,13%.

5. Rynek pracy w gminie Uchanie cechuje spadek liczby pracujących oraz wzrost liczby bezrobotnych długoterminowych, co wskazuje na potrzebę aktywnych działań wspierających zatrudnienie.

6. Problemem jest bezrobocie wśród młodych, co może skutkować dalszą emigracją zarobkową do większych miast.

7. Liczba podmiotów gospodarczych wzrosła o 14,83% w latach 2019-2023, osiągając 271 firm w 2023 r.

8. Dominującą formą działalności są jednoosobowe firmy prowadzone przez osoby fizyczne (77,43%).

9. Sektor prywatny stanowi 97% wszystkich podmiotów gospodarczych, podczas gdy liczba podmiotów publicznych spadła z 10 do 8 w ciągu 5 lat.

10. Zatrudnienie w firmach:

- 97% przedsiębiorstw zatrudnia do 9 osób, co wskazuje na dominację mikroprzedsiębiorstw.
- W gminie funkcjonuje tylko jeden duży zakład zatrudniający od 50 do 249 osób.

11. Najważniejsze sektory gospodarcze według klasyfikacji PKD:

- Handel i naprawa pojazdów (20,66%)
- Budownictwo (15,50%)
- Działalność usługowa i gospodarstwa domowe zatrudniające pracowników (15,13%)
- Rolnictwo (10,70%)
- Przetwórstwo przemysłowe (9,96%)

12. Struktura gospodarcza gminy opiera się na mikroprzedsiębiorczości i rolnictwie, przy minimalnym udziale większych zakładów.

13. Rolnictwo pozostaje kluczowym sektorem gospodarki gminy, stanowiąc główne źródło utrzymania mieszkańców.

14. W 2020 r. na terenie gminy działało 739 gospodarstw rolnych, z czego:

- Najwięcej (246) miało powierzchnię od 1 do 5 ha.
- 163 gospodarstwa miały powierzchnię powyżej 15 ha, co wskazuje na istnienie dużych jednostek produkcyjnych.

15. Średnia wielkość gospodarstwa wynosi 12,23 ha, z czego 11,63 ha to użytki rolne – wynik ten jest wyższy niż średnia wojewódzka.

16. 82,5% gospodarstw prowadzi produkcję na sprzedaż, natomiast 6,5% skupia się głównie na samozaopatrzeniu.

17. Struktura zasiewów:

- Dominują zboża i rzepak, co wskazuje na typowy model upraw wielkoobszarowych.

Uwarunkowania infrastrukturalne

1. Głównymi drogami są DW 844 i DW 846.

2. Brak transportu kolejowego – najbliższa stacja znajduje się w Hrubieszowie.

3. Na terenie gminy funkcjonują nieliczni prywatni przewoźnicy umożliwiający dotarcie do Hrubieszowa, Lublina oraz Chełma.

4. Niska dostępność transportu zbiorowego utrudnia mobilność mieszkańców, zwłaszcza osób starszych i młodzieży.

5. W latach 2019-2023 liczba budynków mieszkalnych uległa nieznacznemu zmniejszeniu z 1673 na 1655.

6. Na terenie gminy w latach 2019-2023 oddano do użytku niewiele nowych budynków mieszkalnych.

7. Dostęp mieszkańców do infrastruktury techniczno-sanitarnej jest wyraźnie niższy niż średnia powiatowa oraz wojewódzka.

8. Tylko 17% mieszkańców ma dostęp do kanalizacji, a 65% do wodociągów. Jest to wynik niższy niż średnia powiatowa oraz wyraźnie niższy niż średnia wojewódzka.

9. Brak sieci gazowej – mieszkańcy korzystają z butli gazowych i alternatywnych źródeł ogrzewania.

10. Funkcjonuje system selektywnej zbiórki odpadów (5 frakcji).

11. Gmina korzysta z Zakładu Zagospodarowania Odpadów w Łaskowie oraz MPGK Chełm.

12. Na terenie gminy działa Punkt Selektywnej Zbiórki Odpadów.

13. Ilość zebranych w gminie odpadów pozostaje na stabilnym poziomie.

14. Liczba zbieranych odpadów selektywnych wzrosła znacznie w latach 2019-2023. W tym samym czasie liczba zbieranych odpadów zmieszanych wyraźnie spadła.

15. Udział odpadów selektywnych wśród wszystkich zbieranych odpadów komunalnych przekroczył w roku 2023 pięćdziesiąt procent.

16. Mieszkańcy gminy wykazują wysoki poziom świadomości dotyczący segregacji odpadów komunalnych.

Uwarunkowania finansowe

1. Dochody gminy w 2023 r. wyniosły 24,7 mln zł, wzrastając o 34,55% od 2019 r.
2. Największy udział w dochodach mają dotacje oraz subwencje ogólne.
3. Dochody w przeliczeniu na mieszkańca w gminie są niższe niż średnia powiatowa oraz wojewódzka.
4. Wydatki gminy w 2023 r. wyniosły 27,9 mln zł, wzrastając o 45,42% od 2019 r.
5. Wydatki majątkowe w roku 2023 stanowiły 34,60% wszystkich wydatków.
6. Największe wydatki gmina ponosi w związku z oświatą, rolnictwem oraz administracją publiczną.
7. Wydatki w przeliczeniu na mieszkańca w gminie są niższe niż średnia powiatowa oraz wojewódzka.
8. Głównym źródłem pozyskiwanych środków zewnętrznych w gminie był Regionalny Program Operacyjny Województwa Lubelskiego.
9. W latach 2019-2023 w gminie złożonych zostało 79 wniosków o dofinansowanie, z których 57% je uzyskało.
10. Gmina realizowała kilka dużych projektów inwestycyjnych wspartych ze środków europejskich.
11. Duża liczba inwestycji gminnych współfinansowana była ze środków Funduszy Rządowych.

3. Analiza SWOT

Analiza SWOT stanowi jedno z najbardziej popularnych narzędzi mających na celu scharakteryzowanie diagnozowanego obszaru. Jej głównym założeniem jest wyszczególnienie silnych i słabych stron, które zależne są od czynników wewnętrznych, oraz określeniu najważniejszych szans i zagrożeń, które wpłynąć mogą na rozwój gminy. Stanowi ona pierwszy etap opracowania wizji oraz celów strategicznych gminy.

Tabela 1. Analiza SWOT Gminy Uchanie

Silne strony	Słabe strony
<ul style="list-style-type: none">• Dogodne położenie geograficzne – bliskość Hrubieszowa i granicy z Ukrainą sprzyja rozwojowi handlu, transportu i usług transgranicznych.• Rozwinięta działalność rolnicza – duży udział użytków rolnych, wysokie plony zbóż i rzepaku oraz stosunkowo duża liczba gospodarstw rolnych.• Bogate dziedzictwo historyczne – obecność zabytków, m.in. kościoł pw. Wniebowzięcia NMP, ruiny zamku, zespoły dworskie.• Działalność kulturalna – silnie działający Gminny Ośrodek Kultury oraz Gminna Biblioteka Publiczna.• Aktywność społeczna – duża liczba organizacji pozarządowych oraz aktywność Kół Gospodyń Wiejskich.• Potencjał turystyczny – rezerwat przyrody Gliniska, bliskość Strzeleckiego Parku Krajobrazowego oraz przynależność do Szlaku Renesansu Lubelskiego.• Dobre warunki do rozwoju OZE – wysokie nasłonecznienie sprzyjające inwestycjom w energię słoneczną.• Dostępność podstawowej opieki zdrowotnej – obecność NZOZ w Uchaniach i Wiejskiego Ośrodka Zdrowia w Teratynie.• Rosnąca liczba podmiotów gospodarczych – w ostatnich latach wzrost liczby firm o 14,83%.• Funkcjonujący system selektywnej zbiórki odpadów – rosnący udział segregacji i świadomość ekologiczna mieszkańców.	<ul style="list-style-type: none">• Depopulacja i starzenie się społeczeństwa – liczba ludności gminy spadła o 10,41% w latach 2019-2023, a odsetek osób w wieku produkcyjnym zmniejszył się o 13,70%.• Niedostateczna infrastruktura wodno-kanalizacyjna – jedynie 17% mieszkańców ma dostęp do kanalizacji, a 65% do wodociągów, co jest wynikiem poniżej średniej wojewódzkiej.• Brak żłobków i klubów dziecięcych – ogranicza możliwości zawodowe rodziców i wpływa na spadek liczby dzieci w przedszkolach (-15,86% w latach 2019-2023).• Niski poziom edukacji – wyniki egzaminów ósmoklasisty w gminie są poniżej średniej powiatowej i wojewódzkiej, szczególnie z matematyki i języka angielskiego.• Słaby dostęp do usług specjalistycznych – brak poradni specjalistycznych zmusza mieszkańców do korzystania z placówek w Hrubieszowie, Krasnymstawie i Zamościu.• Brak posterunku policji – obsługę zapewnia jednostka w Trzuszczanach, co może wpływać na dłuższy czas reakcji na zdarzenia.• Słaba infrastruktura transportowa – brak stacji kolejowej, ograniczona liczba prywatnych przewoźników, utrudniona mobilność mieszkańców do większych miast.• Brak bazy noclegowej i gastronomicznej – brak hoteli i pensjonatów ogranicza możliwość przyciągania turystów do regionu.• Niska aktywność inwestycyjna mieszkańców – liczba nowo oddanych budynków mieszkalnych w latach 2019-2023 pozostaje niska.• Ograniczony budżet gminy – dochody na mieszkańca są niższe niż średnia powiatowa i wojewódzka, a gmina w dużej mierze zależy od subwencji i dotacji zewnętrznych.
Szanse	Zagrożenia
<ul style="list-style-type: none">• Wsparcie z funduszy unijnych i krajowych – możliwość pozyskania środków na rozwój	<ul style="list-style-type: none">• Dalszy spadek liczby ludności w regionie – ogólnopolska tendencja depopulacyjna i migracja

infrastruktury, edukacji, ochrony zdrowia i rolnictwa.

- **Bliskość granicy z Ukrainą** – potencjał dla rozwoju handlu transgranicznego i usług logistycznych.
- **Rozwój turystyki regionalnej w województwie lubelskim** – większe zainteresowanie turystów kulturą i przyrodą regionu może przyciągnąć inwestorów do gminy.
- **Rosnące zapotrzebowanie na produkty ekologiczne** – sprzyja rozwojowi rolnictwa ekologicznego i produkcji żywności wysokiej jakości.
- **Programy wsparcia dla obszarów wiejskich** – rządowe i unijne inicjatywy mogą pomóc w modernizacji rolnictwa i rozwoju infrastruktury.
- **Zwiększone inwestycje w odnawialne źródła energii (OZE)** – rosnące zainteresowanie energią słoneczną i wiatrową może zachęcić do rozwoju lokalnych instalacji.
- **Postępująca cyfryzacja usług publicznych** – rozwój e-usług i telemedycyny może poprawić dostęp mieszkańców do specjalistycznej opieki zdrowotnej.
- **Wzrost zainteresowania turystyką wiejską i agroturystyką** – sprzyja tworzeniu gospodarstw agroturystycznych i rozwoju lokalnych atrakcji.
- **Wsparcie dla rozwoju małych i średnich przedsiębiorstw (MŚP)** – krajowe i europejskie programy dotacyjne mogą pomóc w rozwoju lokalnej przedsiębiorczości.
- **Rosnąca świadomość ekologiczna i polityka proekologiczna** – nacisk na ochronę środowiska i zrównoważony rozwój sprzyja inwestycjom w zieloną gospodarkę.

Źródło: Opracowanie własne

do większych miast może osłabić rozwój lokalnej gospodarki.

- **Niepewność gospodarcza i inflacja** – wzrost kosztów życia, cen energii i paliw może ograniczyć inwestycje i wydatki mieszkańców.
- **Konkurencja ze strony większych ośrodków miejskich** – pobliskie miasta, takie jak Lublin czy Zamość, mogą przyciągać inwestorów i mieszkańców, ograniczając rozwój gminy.
- **Zmiany klimatyczne i ekstremalne zjawiska pogodowe** – ryzyko susz, ulewnych opadów i silnych wiatrów może negatywnie wpłynąć na rolnictwo i infrastrukturę.
- **Centralizacja usług publicznych i likwidacja lokalnych placówek** – dalsze ograniczanie liczby szkół, placówek zdrowotnych i instytucji publicznych na terenach wiejskich.
- **Brak stabilnej polityki wsparcia dla rolnictwa** – zmiany w dotacjach i regulacjach unijnych mogą wpłynąć na opłacalność działalności rolniczej.
- **Ograniczona dostępność środków transportu publicznego w regionie** – likwidacja kolejnych połączeń autobusowych może utrudnić mobilność mieszkańców.
- **Ryzyko odpływu inwestorów do większych miast** – preferencje inwestorów do lokowania działalności w rozwiniętych centrach gospodarczych.
- **Rosnące koszty utrzymania infrastruktury** – wzrost cen materiałów budowlanych i energii może utrudnić modernizację i rozwój lokalnych inwestycji.
- **Niestabilna sytuacja geopolityczna** – bliskość granicy z Ukrainą może wpływać na handel, bezpieczeństwo i nastroje inwestorów.

Powyższe zapisy tworzą matrycę powiązanych ze sobą silnych stron i szans rozwojowych, które stanowić powinny główne kierunki działań. Z kolei słabe strony i zagrożenia wskazują na cele, których poprawa powinna być priorytetem.

4. Wizja

W wyniku analizy mocnych i słabych stron gminy jak również jej najważniejszych szans i zagrożeń rozwojowych opracowana została wizja przedstawiająca pożądany stan gminy Uchanie w roku 2030:

Gmina Uchanie – dynamiczna i przyjazna społeczność łącząca tradycję z nowoczesnością. Wykorzystując swoje rolnicze korzenie, bogate dziedzictwo historyczne i przyrodnicze, gmina rozwija nowoczesną infrastrukturę, wspiera

przedsiębiorczość i podnosi jakość życia mieszkańców. Dzięki efektywnemu wykorzystaniu funduszy zewnętrznych, staje się miejscem zrównoważonego rozwoju, atrakcyjnym do życia, pracy i turystyki

Powstały obraz ukazuje gminę Uchanie jako nowoczesną gminę wiejską, posiadającą silne poczucie własnej tożsamości historycznej oraz kulturalnej, rozwijającą lokalną przedsiębiorczość w sposób zrównoważony, w celu poprawy jakości życia mieszkańców.

5. Cele strategiczne, operacyjne oraz kierunki działań

W celu uszeregowania działań niezbędnych do osiągnięcia zaplanowanej wizji stworzony został system celów strategicznych, które określają trzy najważniejsze, główne kierunki zadań w realizacji Strategii Rozwoju Gminy Uchanie do roku 2030. Pierwszy z nich dotyczy poprawy jakości codziennego funkcjonowania mieszkańców gminy, ze szczególnym naciskiem na zastopowanie negatywnych trendów populacyjnych. Drugi cel strategiczny kładzie nacisk na działania związane z rynkiem pracy oraz lokalną gospodarką. Ostatni cel stawia na potencjał turystyczny gminy, związany z jej dziedzictwem kulturowym i środowiskiem przyrodniczym. Każdy z tych celów strategicznych podzielony został na szczegółowe cele operacyjne wyznaczające sposób ich osiągnięcia przy pomocy odpowiednich narzędzi.

Rysunek 1. Cele strategiczne oraz operacyjne Strategii Rozwoju Gminy Uchanie do roku 2030



Źródło: opracowanie własne

Wspomnianymi powyżej narzędziami są kierunki działań przypisane do poszczególnych celów operacyjnych. Określają one szczegółowe metody pracy oraz procesy, których realizacja przyczyni się do osiągnięcia celów operacyjnych, strategicznych, aby ostatecznie doprowadzić do spełnienia się wizji gminy na rok 2030.

Kluczowym aspektem kierunków działań w ramach Celu Strategicznego 1 są inwestycje w dziedzinie wpływające na codzienne życie mieszkańców. W tym zakresie niezwykle istotne są nakłady na infrastrukturę gminną, w szczególności transportową oraz wodno-kanalizacyjną. Ich modernizacja oraz rozbudowa wpływają bezpośrednio zarówno na prywatne, jak i zawodowe życie mieszkańców gminy.

Kolejnym czynnikiem codziennego funkcjonowania są usługi społeczne, zdrowotne oraz edukacyjne. Te dziedziny łączą wszystkie grupy ekonomiczne mieszkańców gminy. Związane są z opieką nad dziećmi do lat 3, jakością kształcenia nastolatków, wsparciem pracujących rodziców oraz ułatwieniem funkcjonowania seniorów.

Uzupełnieniem tych kierunków działań są te z zakresu bezpieczeństwa publicznego. Związane są one zarówno z poczuciem bezpieczeństwa mieszkańców w przestrzeniach publicznych gminy, jak również z odpowiednim zarządzaniem sytuacjami kryzysowymi, które mogą wystąpić zarówno ze względu na czynniki wewnętrzne jak i zewnętrzne.

Wszystkie cztery cele operacyjne doprowadzić mają do zachęcenia mieszkańców do związania swojej przyszłości z gminą Uchanie.

Tabela 2. Cele operacyjne oraz kierunki działań w ramach Celu Strategicznego 1

Cel operacyjny	Kierunki działań
1.1 Rozwój infrastruktury technicznej i transportowej	<ul style="list-style-type: none"> • Rozbudowa i modernizacja sieci wodociągowej oraz kanalizacyjnej w gminie. • Remont i utwardzenie dróg gminnych oraz budowa chodników w kluczowych miejscowościach. • Współpraca z przewoźnikami w celu zwiększenia liczby połączeń autobusowych do Hrubieszowa i Zamościa. • Budowa i modernizacja oświetlenia ulicznego, zwłaszcza w mniej zurbanizowanych obszarach. • Wprowadzenie programu dotacyjnego na budowę przydomowych oczyszczalni ścieków. • Modernizacja przystanków autobusowych oraz wiat w miejscowościach o większym natężeniu ruchu. • Budowa infrastruktury z zakresu OZE tj. elektrownie wiatrowe, słoneczne oraz biogazownie rolnicze. • Wsparcie dla mieszkańców w zakresie pozyskiwania funduszy na instalacje OZE (panele fotowoltaiczne, pompy ciepła). • Tworzenie parkingów w strategicznych punktach gminy, np. przy urzędzie gminy, szkołach, ośrodkach zdrowia.

	<ul style="list-style-type: none"> • Współpraca z sąsiednimi jednostkami samorządowymi (np. powiatem) w celu realizacji wspólnych projektów poprawiających transport i infrastrukturę w regionie • Digitalizacja procesów administracyjnych w urzędzie gminy (np. możliwość składania wniosków online).
<p>1.2 Wzmocnienie usług społecznych i zdrowotnych</p>	<ul style="list-style-type: none"> • Uruchomienie mobilnych punktów porad lekarskich i pielęgniarskich w mniejszych miejscowościach. • Współpraca z organizacjami pozarządowymi w zakresie wsparcia seniorów (np. teleopieka, usługi opiekuńcze). • Umożliwienie dowozu osób starszych i niepełnosprawnych do placówek medycznych. • Utworzenie i wsparcie finansowe dla klubów seniora oraz organizacja zajęć aktywizujących. • Budowa oraz modernizacja świetlic wiejskich jako miejsc aktywizacji społecznej mieszkańców. • Pozyskanie funduszy na rozbudowę ośrodków zdrowia oraz stworzenie punktu rehabilitacyjnego. • Stworzenie żłobka gminnego lub punktu opieki nad dziećmi do lat 3. • Wdrożenie programów profilaktyki zdrowotnej dla mieszkańców, w tym bezpłatnych badań okresowych. • Rozwój e-usług w zakresie zdrowia – możliwość konsultacji telemedycznych dla mieszkańców. • Współpraca z psychologami i terapeutami w celu wsparcia zdrowia psychicznego mieszkańców. • Organizacja spotkań edukacyjnych dotyczących zdrowego stylu życia, profilaktyki chorób oraz pierwszej pomocy.
<p>1.3 Podniesienie poziomu edukacji i aktywizacja młodzieży</p>	<ul style="list-style-type: none"> • Modernizacja i wyposażenie szkół w nowoczesny sprzęt dydaktyczny (tablice interaktywne, komputery). • Organizacja spotkań i dni otwartych, na których młodzież może poznać lokalnych przedsiębiorców i ekspertów. • Organizacja dodatkowych zajęć wyrównawczych dla uczniów. • Wspieranie rozwoju kompetencji cyfrowych uczniów i nauczycieli.

	<ul style="list-style-type: none"> • Stworzenie funduszu stypendialnego dla zdolnej młodzieży i uczniów osiągających wysokie wyniki. • Rozbudowa oferty zajęć pozalekcyjnych, w tym kółek zainteresowań i zajęć sportowych. • Organizacja programów aktywizujących młodzież, np. warsztatów przedsiębiorczości, spotkań z mentorami. • Ulepszanie infrastruktury sportowej przy szkołach (boiska, siłownie plenerowe). • Organizacja kursów doszkalających dla nauczycieli szkół podstawowych w gminie. • Stworzenie Młodzieżowej Rady Gminy jako organu doradczego służącego do angażowania młodych mieszkańców w rozwój gminy. • Budowa placów zabaw dla dzieci.
<p>1.4 Zwiększenie bezpieczeństwa publicznego</p>	<ul style="list-style-type: none"> • Nawiązanie formalnej współpracy z najbliższą jednostką Policji, w celu wyznaczenia stałego punktu kontaktowego. • Wdrożenie systemu monitoringu najważniejszych miejsc publicznych w gminie. • Opracowanie lokalnego planu zarządzania kryzysowego. • Utworzenie centrum koordynacji kryzysowej – powołanie w urzędzie gminy specjalnego punktu (np. niewielkiej sali konferencyjnej) dedykowanego koordynacji działań ratunkowych i informacyjnych podczas kryzysów. • Organizacja szkoleń dla pracowników gminnych z zakresu pierwszej pomocy oraz działań kryzysowych. • Wdrożenie systemu szybkiego powiadamiania mieszkańców. • Przeprowadzanie ćwiczeń i symulacji kryzysowych dla pracowników gminy. • Pozyskiwanie środków finansowych na poprawę bezpieczeństwa. • Kampanie edukacyjne i informacyjne na temat zasad bezpieczeństwa, pierwszej pomocy i postępowaniu w sytuacjach kryzysowych.

Źródło: opracowanie własne

Kierunki działań związane z Celem Strategicznym 2 dotyczą przede wszystkim czynników wpływających lokalną gospodarkę oraz rynek pracy gminy Uchanie. Ten pierwszy aspekt zaadresowany został poprzez szereg inwestycji w małych oraz średnich przedsiębiorców, zarówno tych już funkcjonujących, jak również potencjalnych, którzy jeszcze nie założyli swojej działalności gospodarczej.

Uzupełnieniem działań nakierowanych na MŚP są te związane z największą grupą zawodową w gminie, czyli rolnikami. W tym zakresie niezwykle istotne jest wzmocnienie lokalnych produktów rolnych poprzez modernizację i rozwój innowacyjności gospodarstw, zachęcenie do stosowania metod rolnictwa ekologicznego oraz zainteresowania rolników potencjałem agroturystycznym gminy, co bezpośrednio powiązane jest z Celem Strategicznym 3.

Ostatnia grupa kierunków działań dotyczy niezwykle istotnego aspektu jakim jest lokalny rynek pracy oraz poprawa sytuacji mieszkańców w zakresie bezrobocia, w szczególności długotrwałego. W tym celu zaproponowane zostały działania związane zarówno z edukacją, przekwalifikowaniem oraz aktywizacją potencjalnych pracowników, jak również z wprowadzeniem nowoczesnych rozwiązań dotyczących pracy zdalnej, która rozwinęła się znacznie w latach pandemii COVID-19.

Wszystkie opisane powyżej kierunki działań doprowadzić mają do rozwoju gospodarczego gminy Uchanie oraz zmniejszenia negatywnych zjawisk związanych z rynkiem pracy. Są one również bezpośrednim uzupełnieniem Celu Strategicznego 1.

Tabela 3. Cele operacyjne oraz kierunki działań w ramach Celu Strategicznego 2

Cel operacyjny	Kierunki działań
<p>2.1 Wsparcie dla przedsiębiorczości i inwestycji</p>	<ul style="list-style-type: none"> • Opracowanie systemu ulg podatkowych dla nowych firm inwestujących w gminie. • Organizacja szkoleń i doradztwa dla mieszkańców w zakresie zakładania i prowadzenia działalności gospodarczej. • Tworzenie stref aktywności gospodarczej – terenów dla potencjalnych inwestorów. • Usprawnienie procedur administracyjnych dla przedsiębiorców poprzez e-usługi. • Współpraca z instytucjami finansowymi w celu pozyskiwania preferencyjnych kredytów i dotacji dla MŚP. • Wsparcie dla lokalnych produktów poprzez stworzenie „Marki Gminy Uchanie”. • Udostępnienie gruntów lub budynków na korzystnych warunkach dla nowych inwestycji, szczególnie na terenach niewykorzystanych.

	<ul style="list-style-type: none"> • Promocja lokalnych firm i produktów na targach regionalnych lub poprzez lokalne wydarzenia. • Stworzenie prostego katalogu lokalnych firm i usług, dostępnego na stronie internetowej gminy. • Współpraca z sąsiednimi gminami w zakresie wspólnej promocji inwestycyjnej.
<p>2.2 Modernizacja i rozwój rolnictwa</p>	<ul style="list-style-type: none"> • Organizacja szkoleń dla rolników z zakresu nowoczesnych technologii i zrównoważonego rolnictwa. • Wspieranie produkcji ekologicznej i rolnictwa niskonakładowego. • Promocja i rozwój lokalnych rynków sprzedaży produktów rolnych. • Modernizacja i budowa dróg dojazdowych do pól i gospodarstw. • Stworzenie punktów skupu i przetwórstwa rolno-spożywczego w gminie. • Wsparcie dla spółdzielni rolniczych oraz wspólnych inicjatyw produkcyjnych. • Współpraca z uczelniami rolniczymi w zakresie wdrażania innowacyjnych rozwiązań. • Uproszczenie procedur ubiegania się o dotacje oraz pomoc przy składaniu wniosków. • Stworzenie platformy internetowej do promocji i sprzedaży lokalnych produktów rolnych. • Wspieranie rozwoju gospodarstw agroturystycznych.
<p>2.3 Zwiększenie atrakcyjności gminy jako miejsca pracy</p>	<ul style="list-style-type: none"> • Organizacja lokalnych targów pracy, podczas których mieszkańcy mogą bezpośrednio spotkać się z pracodawcami. • Organizacja kursów zawodowych i przekwalifikowania zawodowego mieszkańców. • Tworzenie przestrzeni coworkingowych dla osób pracujących zdalnie. • Współpraca z instytucjami edukacyjnymi w celu dostosowania kierunków kształcenia do lokalnego rynku pracy. • Wprowadzenie programów aktywizacyjnych dla osób bezrobotnych.

- Wdrożenie systemu informacji o ofertach pracy dostępnych w urzędzie gminy oraz na stronie internetowej.
- Promocja gminy jako miejsca do życia i pracy w kampaniach informacyjnych.
- Wsparcie dla inicjatyw społecznych tworzących nowe miejsca pracy.
- Pozyskiwanie inwestorów w sektorze usługowym i produkcyjnym.
- Organizacja konsultacji z mieszkańcami w celu identyfikacji barier i potrzeb na rynku pracy.

Źródło: opracowanie własne

Kierunki działań w ramach ostatniego celu strategicznego 3 związane są z sytuacją rozwinięciem potencjału turystycznego gminy Uchanie.

Pierwsza grupa działań ma na celu budowę, rozbudowę oraz modernizację małej infrastruktury turystycznej oraz rekreacyjnej. Wpływa ona na zwiększenie atrakcyjności gminy nie tylko dla turystów, ale również dla mieszkańców, którzy chętniej spędzają wolny czas w dobrze zagospodarowanych terenach rekreacyjnych.

Kolejne kierunki działań kładą szczególny nacisk na bogate dziedzictwo historyczne oraz kulturowe gminy Uchanie. Stanowi ono jeden z największych atutów gminy oraz jej niezagospodarowany do tej pory potencjał. Promocja oraz ochrona tych dwóch silnych punktów stanowić powinna spoiwo łączące wszystkie Cele Strategiczne, ponieważ wpływa ona bezpośrednio zarówno na mieszkańców, przedsiębiorców jak i zewnętrznych aktorów takich jak turyści.

Uzupełnieniem działań związanych z ochroną dziedzictwa historycznego jest ochrona zasobów naturalnych gminy. Wpływają one bezpośrednio na potencjał turystyczny (promocja zrównoważonej turystyki), ale dodatkowo ulepszają jakość codziennego funkcjonowania mieszkańców poprzez działania edukacyjne oraz społeczne, które doprowadzić mają do większej atrakcyjności gminy Uchanie.

Tabela 4. Cele operacyjne oraz kierunki działań w ramach Celu strategicznego 3

Cel operacyjny	Kierunki działań
3.1 Rozwój infrastruktury turystycznej i rekreacyjnej	<ul style="list-style-type: none"> • Budowa i modernizacja szlaków turystycznych i ścieżek rowerowych, łączących najważniejsze atrakcje gminy. • Wyznaczenie i oznakowanie prostych tras spacerowych, przyjaznych rodzinom i osobom starszym.

	<ul style="list-style-type: none"> • Budowa i modernizacja terenów rekreacyjnych, np. placów zabaw, siłowni plenerowych, altan piknikowych. • Budowa małej infrastruktury turystycznej – tablic informacyjnych, punktów widokowych, wiat przystankowych. • Wsparcie dla przedsiębiorców zainteresowanych otwarciem miejsc noclegowych (np. pensjonatów, gospodarstw agroturystycznych). • Stworzenie lokalnego systemu informacji turystycznej, w tym aplikacji mobilnej i strony internetowej promującej atrakcje gminy. • Opracowanie i wdrożenie programu dofinansowań dla mieszkańców zainteresowanych wynajmem pokoi dla turystów. • Promocja atrakcji gminnych w lokalnych mediach i mediach społecznościowych. • Organizacja plenerowych wydarzeń sportowych, np. biegów przełajowych, rajdów rowerowych. • Rozwój współpracy z sąsiednimi gminami w zakresie tworzenia spójnej oferty turystycznej regionu.
<p>3.2 Ochrona i promocja dziedzictwa kulturowego</p>	<ul style="list-style-type: none"> • Renowacja i zabezpieczenie zabytków. • Tworzenie nowych ekspozycji historycznych i tematycznych w Gminnym Ośrodku Kultury. • Opracowanie przewodników i materiałów edukacyjnych o historii i kulturze gminy. • Organizacja cyklicznych wydarzeń kulturalnych (np. festiwali historycznych, jarmarków, rekonstrukcji bitew). • Stworzenie programu wsparcia finansowego dla właścicieli zabytkowych budynków w celu ich renowacji. • Współpraca z lokalnymi szkołami i stowarzyszeniami w zakresie edukacji historycznej młodzieży. • Tworzenie cyfrowych archiwów i dokumentacji historycznej gminy, dostępnych dla mieszkańców i turystów. • Promowanie lokalnych twórców i artystów poprzez organizację wystaw i warsztatów rękodzieła.

	<ul style="list-style-type: none"> • Stworzenie tematycznych tras turystycznych związanych z historią i kulturą gminy (np. „Szlak renesansowy Uchań”). • Współpraca z mediami oraz influencerami podróżniczymi w celu promowania atrakcji historycznych gminy.
<p>3.3 Wzmocnienie ochrony środowiska i zrównoważonego rozwoju turystyki</p>	<ul style="list-style-type: none"> • Ochrona i rewitalizacja terenów zielonych oraz rezerwatu przyrody Gliniska. • Organizacja akcji społecznych na rzecz ochrony środowiska, np. sprzątania terenów rekreacyjnych. • Rozbudowa infrastruktury związanej z segregacją odpadów i recyklingiem w miejscach turystycznych. • Rozszerzenie liczby punktów do segregacji odpadów na terenie gminy (np. dodatkowe kosze w miejscach publicznych). • Promowanie ekologicznego transportu – uruchomienie wypożyczalni rowerów, budowa stacji ładowania pojazdów elektrycznych. • Promowanie zasad zrównoważonej turystyki. • Pozyskiwanie środków na modernizację źródeł ciepła w obiektach publicznych i turystycznych. • Sadzenie drzew i tworzenie zielonych korytarzy w celu poprawy jakości powietrza. • Edukacja mieszkańców i turystów w zakresie ekologii – organizacja warsztatów i kampanii informacyjnych. • Współpraca z organizacjami ekologicznymi w zakresie monitorowania i ochrony lokalnych zasobów przyrodniczych.

Źródło: opracowanie własne

Jak widać opisane powyżej kierunki działań, pomimo przypisania do celów operacyjnych i strategicznych, stworzyły elastyczną siatkę przedsięwzięć, które przenikają oraz uzupełniają się wzajemnie. Dzięki temu synergistycznemu podejściu do Strategii, na etapie przygotowania i realizacji konkretnych projektów wynikających z dokumentu, możliwe będzie ich ukierunkowanie na więcej niż jeden cel. Należy jednocześnie pamiętać o odpowiednim skoordynowaniu takich działań na poziomie jednostki za nie odpowiedzialnej.

6. Oczekiwane rezultaty działań oraz wskaźniki ich osiągnięcia

Efektom realizacji celów operacyjnych będzie doprowadzenie do uzyskania odpowiednich, oczekiwanych rezultatów, które mogą przybrać formę materialną (zmodernizowana


infrastruktura, wyposażenie sprzętowe instytucji), niematerialną (inwestycje w człowieka np. poprzez realizację szkoleń i staży) oraz organizacyjną (zmiany w funkcjonowaniu i strukturze instytucji publicznych, opracowanie odpowiednich programów działań). Rezultaty te powinny przybrać formę możliwą do zmierzenia na różnych etapach wdrażania Strategii. Muszą być również możliwe do zweryfikowania podczas ewaluacji. Aby osiągnąć te założenia do poszczególnych celów operacyjnych przypisane zostały odpowiednie wskaźniki rozwojowe.

Rezultatem działań związanych z Celem Strategicznym 1 jest przede wszystkim polepszenie jakości życia mieszkańców. Osiągnięcie tego celu możliwe jest poprzez inwestycje infrastrukturalne oraz rozbudowę usług publicznych, socjalnych, zdrowotnych i edukacyjnych, jak również ogólne poczucie bezpieczeństwa mieszkańców.

Ostatecznym rezultatem Celu Strategicznego 1 powinno być doprowadzenie do zmniejszenia negatywnych zjawisk depopulacyjnych gminy poprzez zachęcenie mieszkańców do pozostania w niej.

Tabela 5. Wskaźniki rozwojowe przypisane do celów operacyjnych w ramach Celu Strategicznego 1






Cel operacyjny	Wskaźnik rozwojowy	Wartość bazowa (2023)	Oczekiwana zmiana
Cel operacyjny 1.1	Odsetek mieszkańców korzystających z sieci kanalizacyjnej (%)	17%	↑
	Liczba gospodarstw domowych podłączonych do wodociągów (%)	65%	↑
Cel operacyjny 1.2	Liczba utworzonych miejsc w placówkach opiekuńczych dla dzieci do lat 3	0	↑
	Liczba nowych punktów rehabilitacyjnych i specjalistycznych poradni zdrowotnych (szt.)	0	↑
Cel operacyjny 1.3	Liczba uczniów objętych programami stypendialnymi za wyniki w nauce (osoby)	0	↑
	Liczba uczniów uczestniczących w zajęciach pozalekcyjnych i kółkach zainteresowań (osoby)	0	↑
Cel operacyjny 1.4	Liczba nowych zainstalowanych kamer monitoringu w strategicznych punktach gminy (szt.).	0	↑

	Liczba przeprowadzonych ćwiczeń kryzysowych/symulacji sytuacji awaryjnych w ciągu roku (szt./rok).	0	
--	--	---	---

Źródło: opracowanie własne

Rezultaty uzyskiwane w ramach Celu Strategicznego 2 skupiają się na rozwoju gospodarczym, który uzyskany zostanie poprzez wzrost atrakcyjności inwestycyjnej, wsparcie lokalnych przedsiębiorców oraz rolników oraz polepszenie sytuacji mieszkańców na rynku pracy w gminie.

Tabela 6. Wskaźniki rozwojowe przypisane do celów operacyjnych w ramach Celu Strategicznego 2

Cel operacyjny	Wskaźnik rozwojowy	Wartość bazowa (2023)	Oczekiwana zmiana
Cel operacyjny 2.1	Liczba nowych terenów inwestycyjnych udostępnionych dla przedsiębiorców (ha)	0	
	Liczba nowo zarejestrowanych działalności gospodarczych w gminie (szt./rok)	9	
Cel operacyjny 2.2	Liczba utworzonych punktów skupu lokalnych produktów rolnych (szt.)	0	
	Liczba gospodarstw agroturystycznych w gminie (szt.)	0	
Cel operacyjny 2.3	Odsetek osób w wieku produkcyjnym pozostających bez zatrudnienia (%)	10,20%	
	Odsetek osób bezrobotnych do 30 roku życia w całkowitej populacji osób bezrobotnych	34,47%	

Źródło: opracowanie własne

Ostatnia grupa rezultatów, związana z Celem Strategicznym 3, ma za zadanie doprowadzić do wykorzystania dużego potencjału turystycznego gminy. Osiągnięcie tego umożliwią inwestycje w infrastrukturę turystyczno-rekreacyjną, promocja niezwykle bogatego dziedzictwa historycznego gminy oraz wzrost świadomości ekologicznej mieszkańców wpływający bezpośrednio na atrakcyjność przyrodniczą.

Tabela 7. Wskaźniki rozwojowe przypisane do celów operacyjnych w ramach Celu Strategicznego 3

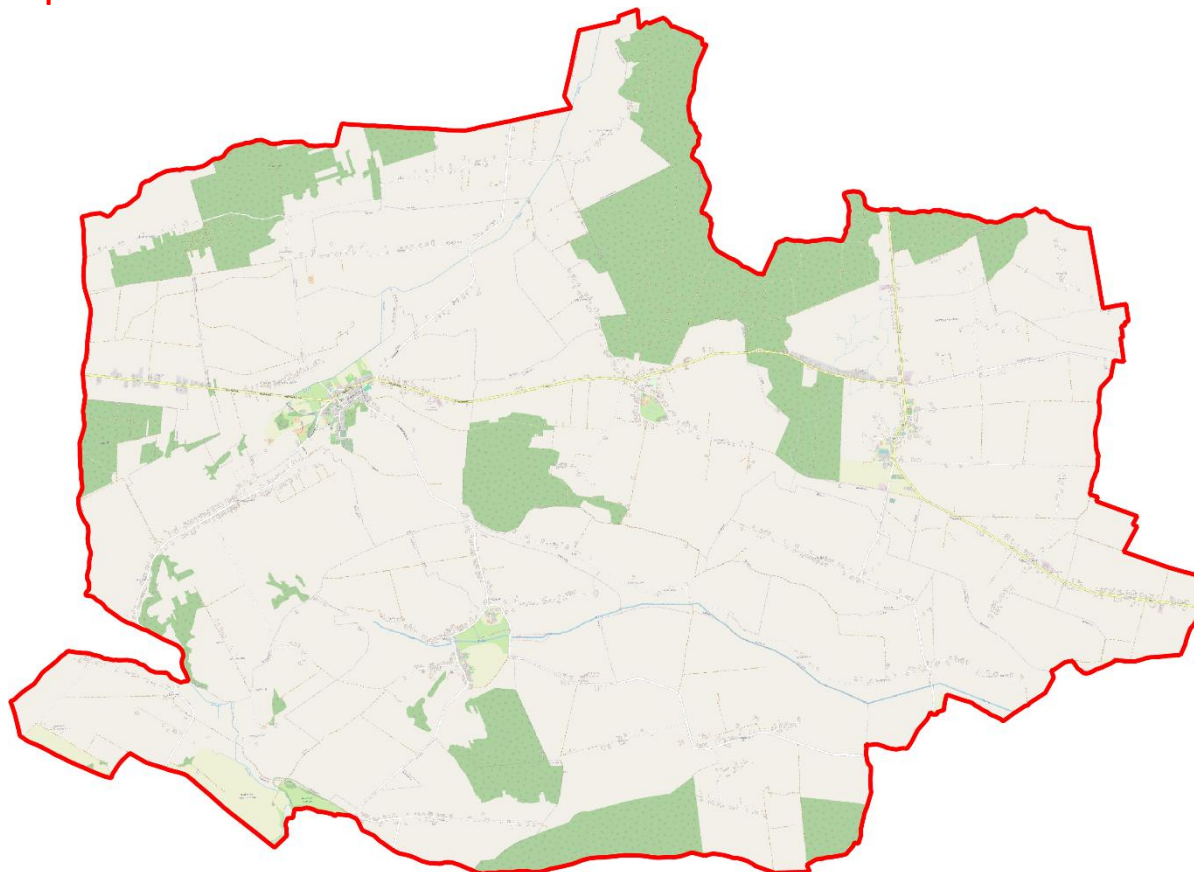
Cel operacyjny	Wskaźnik rozwojowy	Wartość bazowa (2023)	Oczekiwana zmiana
Cel operacyjny 3.1	Długość nowych lub zmodernizowanych szlaków turystycznych i rowerowych (km)	0	↑
	Liczba nowych obiektów rekreacyjnych (płace zabaw, siłownie plenerowe, altany itp.) (szt.)	0	↑
Cel operacyjny 3.2	Liczba materiałów promocyjnych i publikacji o dziedzictwie kulturowym gminy (szt.)	0	↑
	Liczba uczestników wydarzeń organizowanych przez Gminny Dom Kultury (osoby/rok)	5 535	↑
Cel operacyjny 3.3	Liczba przeprowadzonych akcji edukacyjnych i ekologicznych (szt./rok)	0	↑
	Odsetek odpadów segregowanych w całości zebranych odpadów komunalnych (%)	55,22%	↑

Źródło: opracowanie własne

7. Terytorialny wymiar wsparcia

Sposobem na uzyskanie większej dokładności procesów diagnostycznych oraz bardziej trafnego określenia celów i kierunków działań jest nadanie zjawiskom społeczno-ekonomicznym wymiaru terytorialnego. Innymi słowy, umiejscowienie ich w konkretnej przestrzeni. Dodatkową korzyścią wynikającą z terytorialnego podejścia do dokumentu jest usprawnienie koordynacji oraz systemu gospodarowania zasobami na etapie wdrażania Strategii Rozwoju Gminy Uchanie do roku 2030. Ostatnim ważnym pozytywnym aspektem tego procesu jest zwiększenie przejrzystości zjawisk społeczno-ekonomicznych, a co za tym idzie wzmocnienie udziału wszystkich interesariuszy dokumentu w procesie jego tworzenia tj. zapewnienie odpowiedniej jakości partycypacji społecznej.

Mapa 1. Gmina Uchanie



Źródło: opracowanie własne

Terytorialny wymiar wsparcia zobrazowany jest poprzez obszary strategicznej interwencji (OSI) tj. tereny istotne dla rozwoju regionu, posiadające zdiagnozowane bariery rozwojowe, wybrane do szczególnego wsparcia na poziomie krajowym, regionalnym lub lokalnym

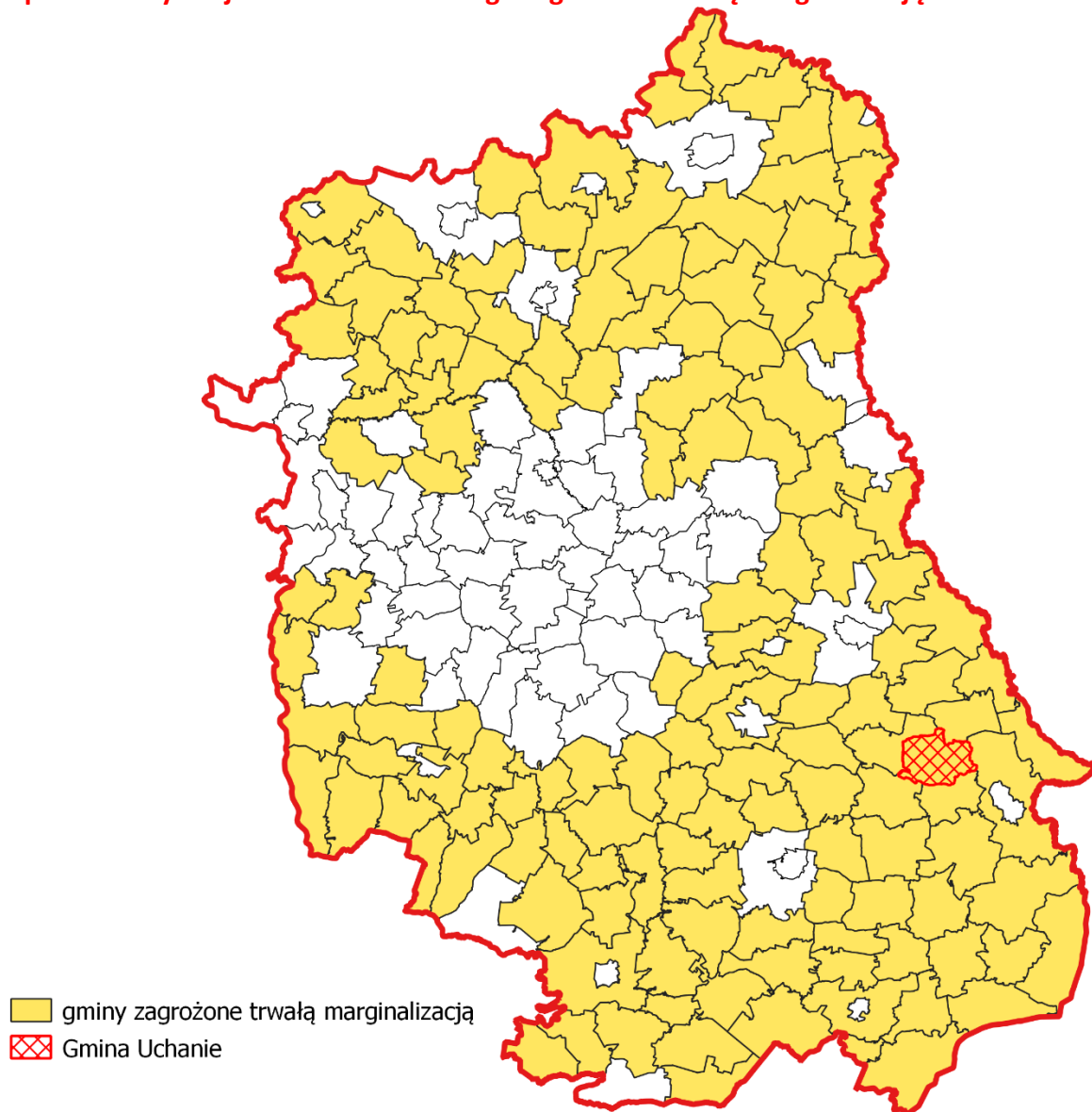
Obszary Strategicznej Interwencji na poziomie krajowym

Na poziomie krajowym wyznaczone zostały dwa typy OSI odnoszące się do szczebla lokalnego:

1. Miasta średnie tracące funkcje społeczno-gospodarcze, których w Województwie Lubelskim jest 11.
2. Gminy zagrożone trwałą marginalizacją, których w Województwie Lubelskim jest 140.

Gmina Uchanie wpisana została do grup JST zagrożonych trwałą marginalizacją. Są to głównie małe miasta oraz obszary wiejskie posiadające niekorzystną sytuację społeczno-gospodarczą wynikającą z uwarunkowań historycznych, przeobrażeń gospodarczych oraz administracyjno-terytorialnych. Krajowa Strategia Rozwoju Regionalnego określa je jako obszary opóźnienia urbanizacyjnego, obszary szoku transformacyjnego/strukturalnego oraz peryferia wewnętrzne. Gmina Uchanie zdefiniowana może być jako pierwszy i drugi z tych typów. Oznacza to, że jej zmarginalizowanie wynika z wolniejszego uprzemysłowienia w stosunku do innych części kraju oraz z jej położenia na granicy Województwa Lubelskiego, co z kolei wpływa na jej dostępność, szczególnie w stosunku do stolicy regionu.

Mapa 2. Gminy Województwa Lubelskiego zagrożone trwałą marginalizacją



Źródło: opracowanie własne na podstawie Strategii Rozwoju Województwa Lubelskiego do 2030 roku

Najważniejsze kierunki działań określone dla gmin zagrożonych trwałą marginalizacją to:

- Promocja i wsparcie inwestycji prywatnych wykorzystujących lokalne zasoby.
- Integracja świadczenia usług w skali obszaru powiązanego funkcjonalnie.
- Aktywizacja podmiotów publicznych, prywatnych, ekonomii społecznej i mieszkańców na rzecz rozwoju i współpracy.
- Zapewnienie lepszej dostępności komunikacyjnej oraz dostępności terenów inwestycyjnych.
- Rewitalizacja i odnowa wsi w obszarach zdegradowanych.

Z kolei oczekiwanymi efektami wdrażanych działań w obszarach zagrożonych trwałą marginalizacją powinny być:

- Rozwój lokalnych przedsiębiorstw.
- Wzrost miejsc pracy.
- Wzrost dochodów mieszkańców oraz bazy dochodowej samorządów terytorialnych.
- Wzmocnienie powiązań funkcjonalnych obszarów wiejskich z miastami stanowiącymi lokalne ośrodki wzrostu.

Obszary Strategicznej Interwencji na poziomie regionalnym

Natomiast na poziomie regionalnym Strategia Rozwoju Województwa Lubelskiego do roku 2030 wskazuje dwa typy Obszarów Strategicznej Interwencji:

1. Obszary współpracy w strefach silnego oddziaływania miast (Miejskie Obszary Funkcjonalne).
2. OSI Subregionalne - Strefy funkcjonalne, charakteryzujące się wspólnymi uwarunkowaniami i celami rozwojowymi, na których przewiduje się współpracę w układach ponadlokalnych. SRWL rekomenduje tym obszarom wspólne planowanie rozwoju, jednak nie wiąże ich w zakresie konieczności opracowania wspólnej strategii rozwoju ponadlokalnego.

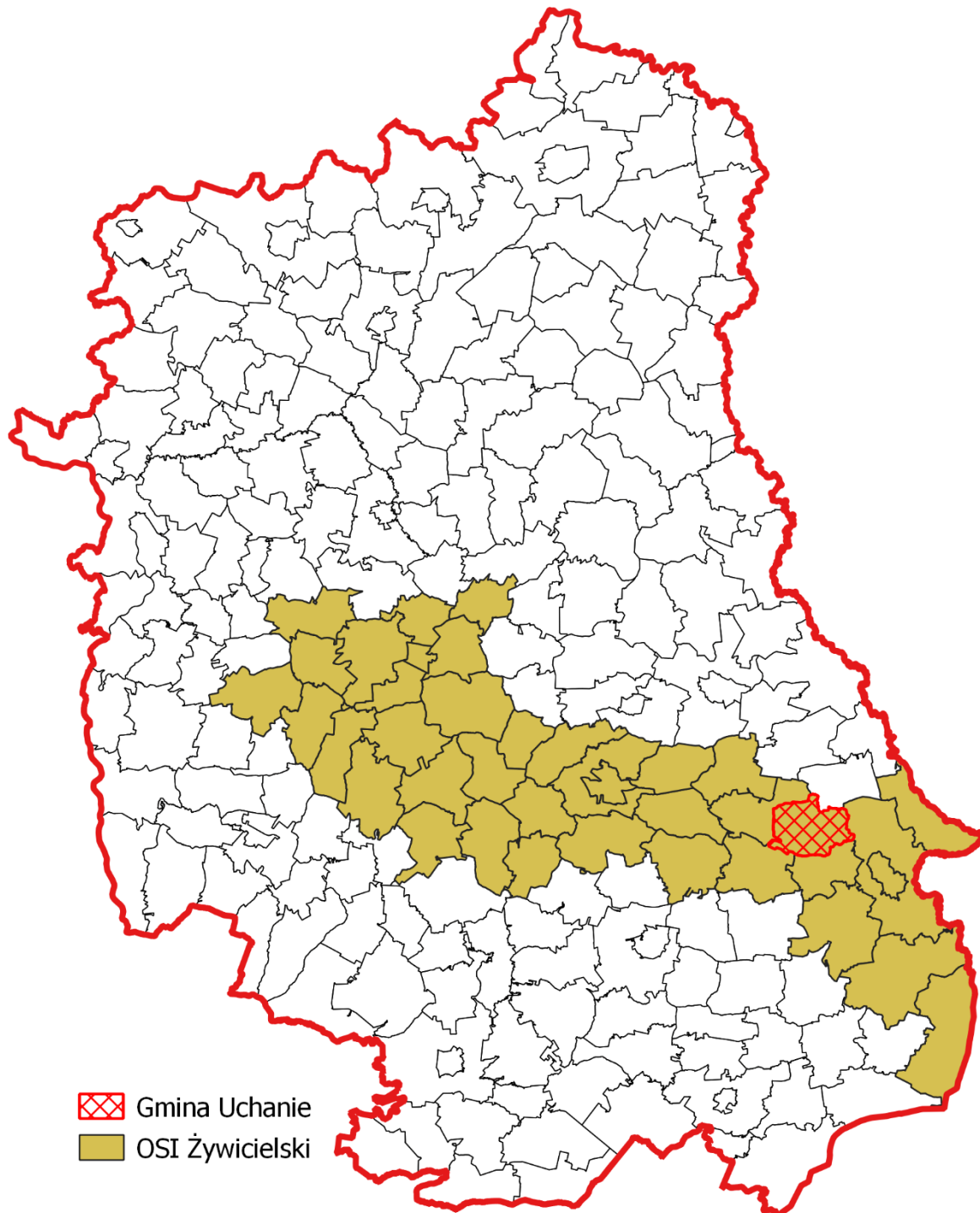
Gmina Uchanie umiejscowiona została w jednym z pięciu OSI subregionalnych: OSI Żywicielski. Poza nią obejmuje on w całości Miejskie Obszary Funkcjonalne Hrubieszowa oraz Krasnegostawu, 16 gmin zagrożonych trwałą marginalizacją (Dołhobyczów, Fajstawice, Gorzków, Grabowiec, Horodło, Kraśniczyn, Leśniowice, Mircze, Rudnik, Skierbieszów, Trzeszczany, Werbkowice, Wojsławice, Wysokie, Żółkiewka) i 2 gminy niezdefiniowane jako zagrożone trwałą marginalizacją tj. Krzczonów oraz Rybczewice.

Wśród przesłanek do delimitacji OSI Żywicielski znalazły się:

- Duża koncentracja gleb o najwyższej przydatności dla produkcji żywności oraz szczególnie przydatnych dla rozwoju rolnictwa towarowego.
- Wykształcone specjalizacje gospodarstw rolnych ukierunkowanych na uprawę roślin o wysokich wymaganiach glebowych, tj. zbóż (pszenica), buraków cukrowych, rzepaku, chmielu, tytoniu, owoców, warzyw, ziół.
- Znacząca rola w skali kraju w zakresie produkcji roślin takich jak: chmiel (70% upraw krajowych), tytoń (36,0%), rośliny strączkowe jadalne (48.3%), maliny (80,4%), porzeczki (36,5%).
- Niewystarczająco rozwinięty sektor przetwórstwa rolno-spożywczego.
- Wysokie nasłonecznienie, które z jednej strony stanowi sprzyjające uwarunkowanie przyrodnicze do rozwoju rolnictwa, z drugiej zaś stanowi istotny potencjał rozwoju energetyki opartej na źródłach odnawialnych.
- Bardzo niska lesistość.
- Koncentracja terenów cennych przyrodniczo objętych różnymi formami ochrony przyrody, mających szczególne znaczenie w kształtowaniu powiązań ekologicznych.
- Znikome występowanie naturalnych i brak sztucznych zbiorników wodnych.

- Istniejące naturalne powiązania funkcjonalne w układzie transgranicznym.
- Walory krajoznawcze, które predestynują ten obszar do rozwoju aktywnych form wypoczynku, tj.: turystyki krajoznawczej, przyrodniczej, wędrówek pieszych i rowerowych, a także edukacji ekologicznej.
- Koncentracja negatywnych procesów demograficznych.

Mapa 3. Obszar Strategicznej Interwencji Żywicielski



Źródło: opracowanie własne na podstawie Strategii Rozwoju Województwa Lubelskiego do 2030 roku

Strategia Rozwoju Województwa Lubelskiego do roku 2030 wyznaczyła również najważniejsze kierunki interwencji dla OSI Żywicielski w kontekście realizacji swoich celów. Zdecydowana większość z nich jest również spójna z celami Strategii Rozwoju Uchanie do roku 2030. Są to:

1. Poprawa konkurencyjności gospodarstw rolnych, poprzez:

- Poprawę warunków wodnych, w tym retencjonowanie, melioracje i nawodnienia, ochrona i lepsze wykorzystanie wód.
- Ochronę gleb, w tym racjonalizacja stosowania chemicznych nawozów oraz środków ochrony roślin oraz stosowanie agrotechniki przeciwoerozyjnej i zadrzewień śródpolnych.
- Rozwój lokalnych specjalizacji rolnych m.in. w oparciu o odtworzenie historycznie ukształtowanych lub wykorzystanie nowych, niszowych kierunków produkcji.
- Poprawę struktury wielkościowej i organizacyjnej gospodarstw rolnych.
- Rozwój agroturystyki i turystyki wiejskiej jako istotnego elementu regionalnej oferty turystycznej oraz ważnego czynnika poprawy ekonomicznej gospodarstw rolnych.

2. Rozwój przedsiębiorczości wykorzystującej surowce rolnej, poprzez:

- Rozwój podmiotów przetwórstwa rolno-spożywczego.
- Rozwój infrastruktury i obiektów przechowalniczych.
- Tworzenie warunków oraz działania na rzecz lokalizacji na terenie województwa lubelskiego siedziby oraz podmiotów Krajowej Grupy Spożywczej.

3. Zrównoważony rozwój systemów infrastruktury technicznej, m.in. poprzez:

- Poprawę regionalnych i międzyregionalnych powiązań komunikacyjnych z uwzględnieniem szkieletowego układu dróg ekspresowych (S19, S17 i S12) oraz planowanej autostrady A2, w tym budowa obwodnic miast. Przedsięwzięcia flagowe obejmują m.in. rozbudowę dróg wojewódzkich 844 oraz 846.

4. Ochrona walorów środowiska, poprzez:

- Ochronę wartości przyrodniczych, w tym krajobrazu, siedlisk i bioróżnorodności.
- Wspieranie działań na rzecz ochrony i kształtowania zasobów wodnych, w tym racjonalizacji wielkości poboru wody, rozwój i modernizacja oczyszczalni ścieków, zwiększanie małej retencji i renaturyzacji rzek.

5. Innowacyjne wykorzystanie walorów przyrodniczo-kulturowych, rozwój sportu i usług wolnego czasu, poprzez:

- Kreowanie, rozwijanie oferty i infrastruktury ośrodków łączących funkcje edukacyjne, kulturalne i rekreacyjne, wykorzystujących nowe trendy w turystyce.
- Rozwijanie produktów i oferty wydarzeń wykorzystujących unikalne zasoby lokalne (np. kuchnię, wydarzenia historyczne, tradycje, materialne i niematerialne dziedzictwo kulturowe, walory środowiskowe, wydarzenia związane z przejawami współczesnej twórczości artystycznej, wydarzenia sportowe).
- Organizacja punktów usług i obsługi turystycznej dla turystyki zmotoryzowanej (np. caravanning, turystyka motocyklowa).

- Rozwój infrastruktury sprzyjającej tworzeniu zróżnicowanej oferty opartej o różne formy turystyki (np. rowerową, nordic walking, konną, kulturową, historyczną, przyrodniczą, kulinarną itp.).
 - Wspieranie rozwoju przemysłów kreatywnych oraz przemysłów kultury, przedsiębiorczości bazującej na lokalnych zasobach, dziedzictwie kulturowym i usługach edukacyjnych.
 - Ochrona zasobów dziedzictwa kulturowego, w tym poprzez rozwijanie funkcji użytkowej obiektów kulturowych.
6. Wzmocnienie współpracy transgranicznej i międzyregionalnej, poprzez:
- Wspieranie działań i współpraca z właściwymi podmiotami na rzecz realizacji inwestycji sprzyjających pogłębianiu kontaktów międzyregionalnych, w tym w zakresie infrastruktury granicznej (budowa i rozbudowa przejść granicznych oraz dostosowanie ich do obsługi ruchu turystycznego) oraz poprawiającej dostępność do przejść granicznych (drogi, linie kolejowe, parkingi buforowe, infrastruktura turystyczna).
 - Wspieranie działań na rzecz ochrony zasobów przyrodniczych na obszarach przygranicznych oraz rozwój zintegrowanej turystyki transgranicznej.

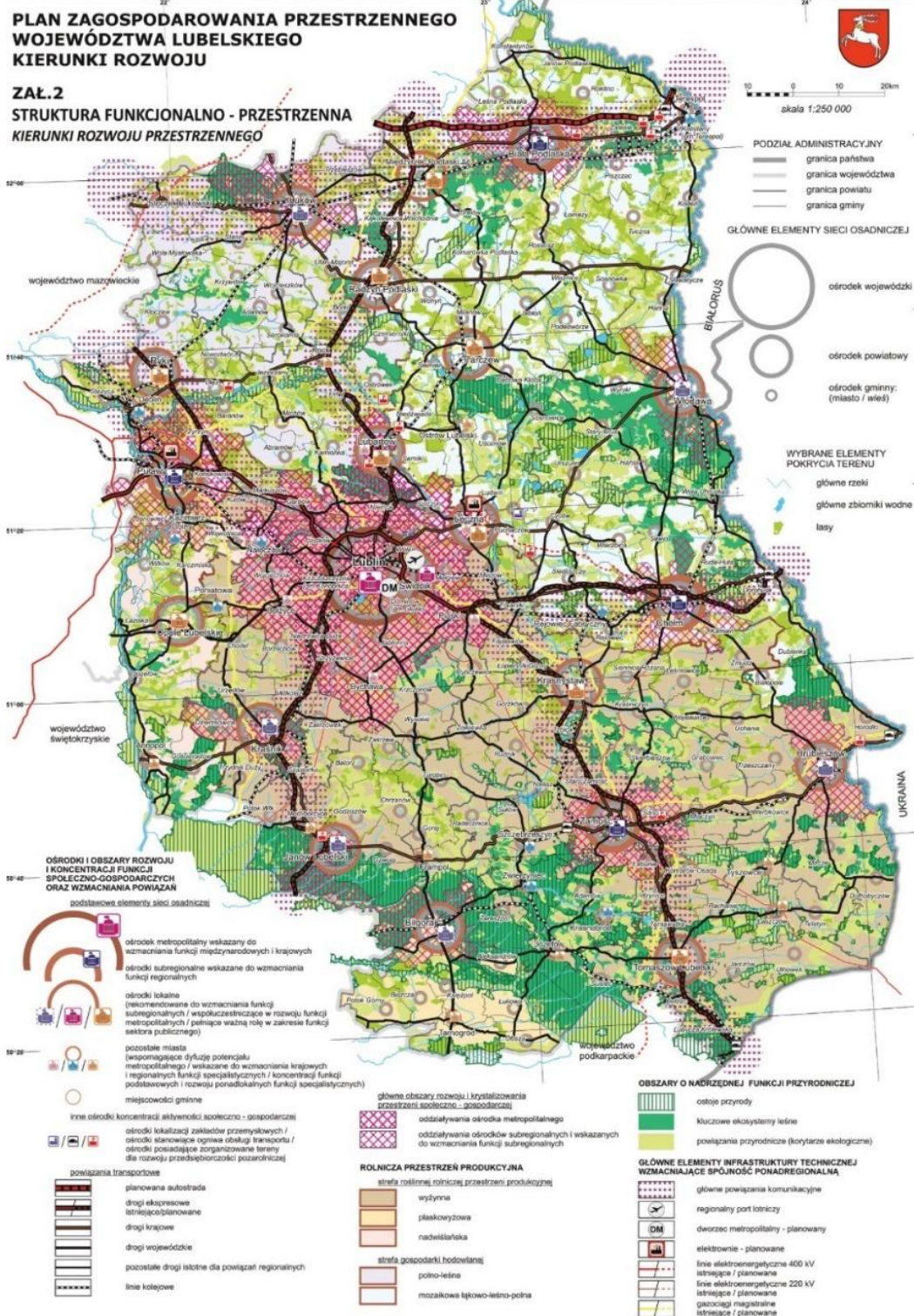
8. Model struktury funkcjonalno-przestrzennej

Model struktury funkcjonalno-przestrzennej stanowi jeden z najważniejszych elementów Strategii wymaganych przepisami ustawy o samorządzie gminnym. Jego głównym zadaniem jest uporządkowanie dokumentu oraz uszeregowanie najważniejszych wytycznych rozwojowych w ujęciu przestrzennym. Model zawiera dwa główne elementy:

- opis struktury funkcjonalno-przestrzennej gminy;
- zalecenia w zakresie kształtowania i prowadzenia polityki przestrzennej.

Model struktury funkcjonalno-przestrzennej Gminy Uchanie powstał w zgodzie ze studium uwarunkowań i kierunków zagospodarowania przestrzennego gminy oraz Planem Zagospodarowania Przestrzennego Województwa Lubelskiego. W tym drugim dokumencie opisany jest model województwa, który określa przestrzenne ramy planowanych w ramach Strategii Rozwoju Województwa Lubelskiego działań.

Mapa 4. Model struktury funkcjonalno-przestrzennej Województwa Lubelskiego



Źródło: Strategia Rozwoju Województwa Lubelskiego do roku 2030

Model struktury funkcjonalno-przestrzennej Gminy Uchanie opracowany został w oparciu o cztery sieci powiązań:

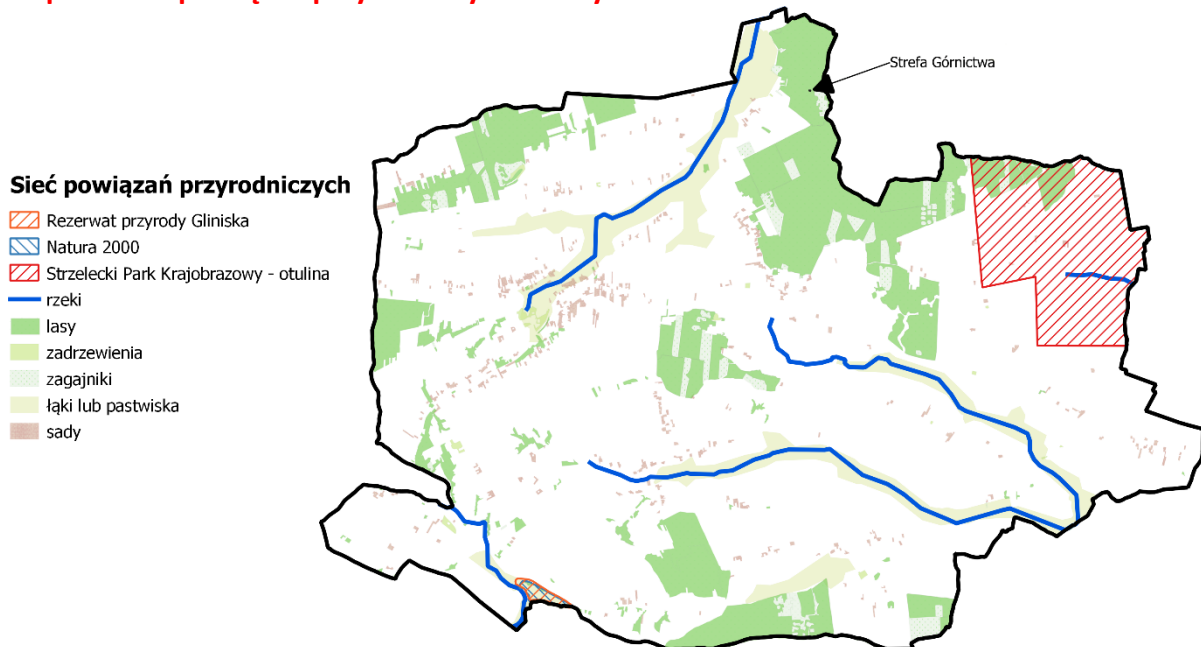
1. Sieć powiązań przyrodniczych – w jej skład wchodzi obszary ważne przyrodniczo, w tym chronione prawnie.

2. Sieć powiązań infrastrukturalnych – w jej skład wchodzi przede wszystkim sieć komunikacyjna gminy.
3. Sieć powiązań społeczno-gospodarczych – w jej skład wchodzi elementy sieci osadniczej, w tym najważniejsze miejscowości.
4. Sieć powiązań społeczno-technicznych – w jej skład wchodzi najważniejsze dla mieszkańców instytucje oraz przestrzenie.

Sieć powiązań przyrodniczych

Sieć powiązań przyrodniczych ma znaczący wpływ na politykę przestrzenną jednostki samorządu terytorialnego poprzez szereg formalnych ograniczeń wymuszanych w szczególności przez obszary chronione prawnie. Pełni ona jednak jeszcze ważniejszą rolę jako jeden z głównych elementów potencjału turystycznego oraz stanowi potencjalną przestrzeń do rekreacji dla mieszkańców gminy.

Mapa 5. Sieć powiązań przyrodniczych Gminy Uchanie



Źródło: Opracowanie własne na podstawie Bazy Danych Obiektów Ogólnogeograficznych

Powyższa mapa przedstawia najważniejsze aspekty środowiska naturalnego Gminy Uchanie. Wyróżnić należy wśród nich otulinę Strzeleckiego Park Krajobrazowego, zlokalizowaną w północno-wschodniej części gminy, oraz Rezerwat Przyrody Gliniska zlokalizowany przy południowej granicy, którego terytorium pokrywa się w większości z obszarem Natura 2000.

Poza obszarami chronionymi, ważnym aspektem przyrodniczym (oraz gospodarczym) gminy są lasy, zadrzewienia oraz zagajniki, których większość znajduje się na peryferyjnych północnych oraz południowych terenach. Natomiast łąki oraz pastwiska powiązane są najczęściej z terenami przyrzecznymi w centrum gminy.

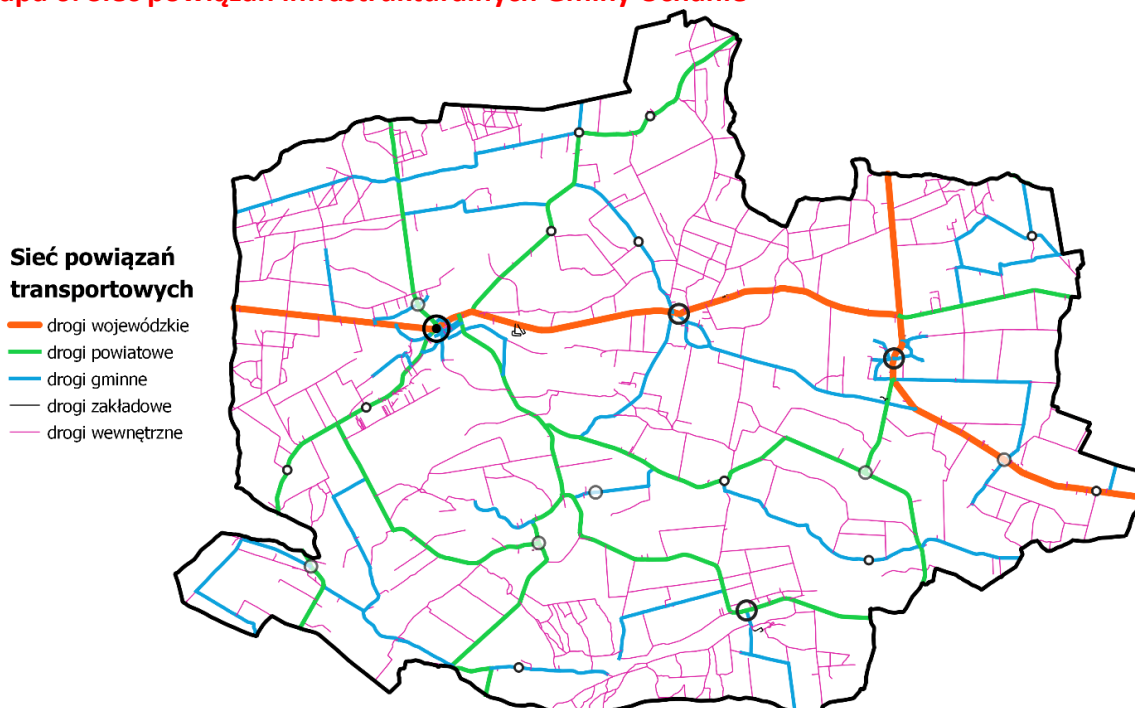
Cała gmina Uchanie położona jest na terenie Głównego Zbiornika Wód Podziemnych nr 407 (Zbiornik Chełm-Zamość) i podlega jego obszarowi ochronnemu. W przypadku Jednolitych Części Wód Podziemnych, gmina wchodzi w skład dwóch z nich o numerach 90 oraz 121.

Istotne dla sieci powiązań przyrodniczych w gminie są ponadto tereny zagrożone powodzią. W przypadku gminy Uchanie, przez jej terytorium nie przepływa żadna rzeka generująca takie zagrożenie, jednak zachodnia część gminy znajduje się w dwóch obrębach związanych z biegiem rzeki Wojstawki mającej źródła w sąsiedniej gminie Wojstawice i biegnącej dalej na zachód (a więc nie przepływającej przez Gminę Uchanie). Są to obszary o numerach M-34-48-A-a-4 oraz M-34-48-A-c-2.

Obszary szczególnego zagrożenia powodziowego podlegają szeregowi ograniczeń zgodnie z zapisami ustawy Prawo Wodne. Nie wolno na ich terenie gromadzić ścieków, nawozów naturalnych, środków chemicznych oraz innych substancji lub materiałów mogących zanieczyścić wodę. Zabronione jest również lokowanie na nich nowych cmentarzy. Obszary te muszą zostać uwzględnione w dokumentach planistycznych oraz strategicznych gminy. Wpływają one również na decyzje o ustaleniu lokalizacji inwestycji celu publicznego oraz decyzje o warunkach zabudowy. Ponadto obszary szczególnego zagrożenia powodzią muszą być uwzględniane w dokumentach planistycznych oraz strategicznych gminy, oraz w wydawanych decyzjach o ustaleniu lokalizacji inwestycji celu publicznego oraz decyzjach o warunkach zabudowy dotyczących nieruchomości w całości lub w części położonych na tych obszarach. Decyzje te oraz projekty dokumentów planistycznych muszą być konsultowane z Wodami Polskimi.

Sieć powiązań infrastrukturalnych

Mapa 6. Sieć powiązań infrastrukturalnych Gminy Uchanie



Źródło: Opracowanie własne na podstawie Bazy Danych Obiektów Topograficznych

Powyższa mapa przedstawia układ komunikacyjny Gminy Uchanie. Jego najważniejszą częścią są dwie drogi wojewódzkie przecinające gminę na osiach wschód-zachód oraz północ-południe. Ich uzupełnieniem są drogi powiatowe łączące główne miejscowości oraz drogi gminne stanowiące uzupełnienie wewnętrznego systemu komunikacyjnego. Razem tworzą one istotny element polityki przestrzennej gminy, wpływając bezpośrednio na jej dostępność zewnętrzną oraz wewnętrzną. Wpływają one bezpośrednio również na stopień bezpieczeństwa publicznego mieszkańców. Wysoka jakość infrastruktury komunikacyjnej zmniejsza liczbę wypadków oraz kolizji drogowych.

Sieć powiązań osadniczo-gospodarczych

Mapa 7. Sieć powiązań osadniczo-gospodarczych Gminy Uchanie



Źródło: Opracowanie własne na podstawie Bazy Danych Obiektów Topograficznych

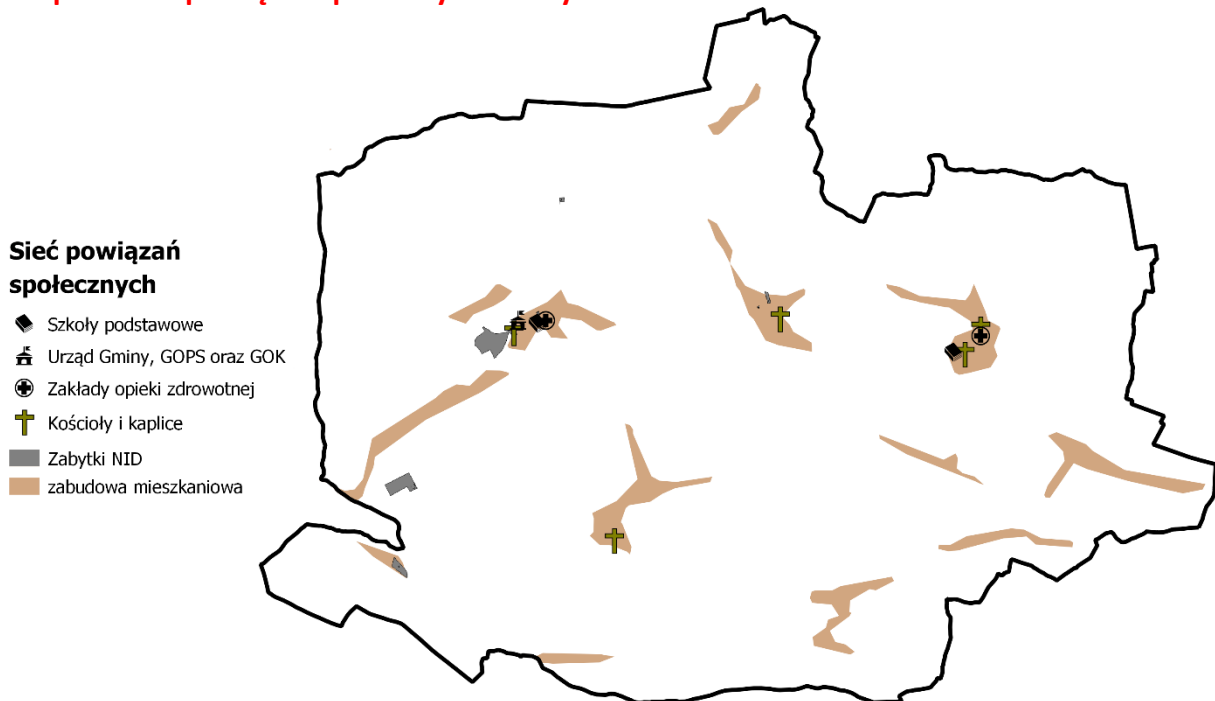
Powyższa sieć powiązań przedstawia najważniejsze ośrodki pełniące funkcje społeczno-gospodarcze w Gminie Uchanie. Główne osiedla mieszkalne w gminie znajdują się w jej centralnej części (Uchanie, Teratyn, Jarosławiec, Drohiczany, Rozkoszówka) oraz w części południowej (Białowody, Gliniska, Chyżowice, Łuszczów, Mojsławice).

Mniejsze obszary zabudowy jednorodzinnej rozprzestrzenione są na pozostałych częściach terytorium gminy tworząc rozległą sieć, która stanowi przestrzeń aktywności społecznej mieszkańców oraz wyznacza potencjalne cele inwestycyjne dla przedsiębiorców i inwestorów. Równomierne rozłożenie przestrzeni osadniczej w gminie tworzy dodatkowo konieczność rozbudowy odpowiedniej infrastruktury na dużym obszarze.

Sieć osadnicza składa się niema w całości z zabudowy jednorodzinnej z kilkoma budynkami wielorodzinnymi w Chyżowicach. Zabudowa przemysłowo-składowa oraz handlowo-usługowa zlokalizowana jest w najważniejszych miejscowościach gminy, tj. Uchaniach oraz Teratynie, jak również w mniejszym stopniu w Jarosławcu oraz Mojsławicach

Sieć powiązań społecznych

Mapa 8. Sieć powiązań społecznych Gminy Uchanie



Źródło: Opracowanie własne na podstawie Bazy Danych Obiektów Topograficznych

Ostatnia z sieci powiązań przedstawia główne elementy aktywności społecznej mieszkańców gminy Uchanie, w tym instytucje publiczne, obiekty sakralne oraz szkoły podstawowe. Wszystkie wskazane na powyższej mapie miejsca oraz instytucje wskazują na dwie najważniejsze miejscowości, stanowiące centra życia w gminie. Są to Uchanie w zachodnio-centralnej części oraz Teratyn w części wschodnio-centralnej.

Sieć powiązań społecznych uzupełniona jest dodatkowo najważniejszymi zabytkami gminy, wpisanymi do rejestru Narodowego Instytutu Dziedzictwa. Stanowią one jeden z kluczowych elementów rozwoju potencjału turystycznego oraz rekreacyjnego na terenie gminy Uchanie. Są zatem niezwykle istotnym czynnikiem wpływającym pośrednio na mieszkańców.

Model struktury funkcjonalno-przestrzennej Gminy Uchanie

Nakładając na siebie wszystkie opisane powyżej sieci powiązań stworzony został model funkcjonalno-przestrzenny gminy, który stanowi ilustrację potencjału ukierunkowanej terytorialnie polityki rozwoju regionalnego gminy, wynikającej z czynników wewnętrznych oraz zewnętrznych na podstawie zdiagnozowanych potrzeb i potencjałów.

Model struktury funkcjonalno-przestrzennej Gminy Uchanie tworzy obraz powiązanych ze sobą uwarunkowań. Ukazuje najważniejsze miejsca potencjału społeczno-gospodarczego oraz kluczowe zasoby przyrodnicze, turystyczne i rekreacyjne. Podkreśla on również poziom dostępności komunikacyjnej gminy. Na podstawie powyższych elementów możliwe jest kreowanie polityki rozwoju gminy w najbliższych latach.

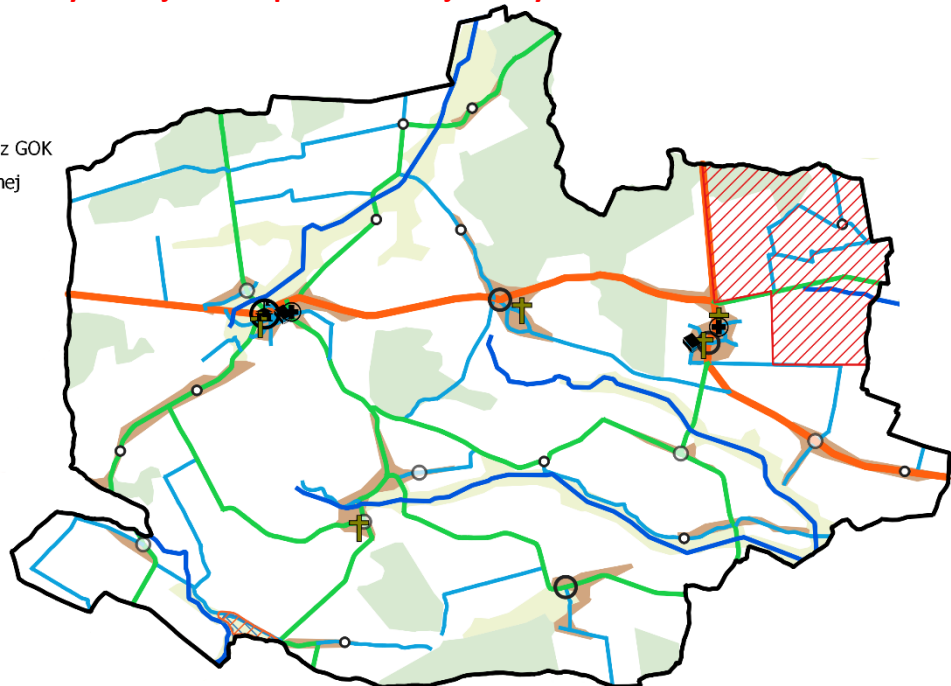
Mapa 9. Model struktury funkcjonalno-przestrzennej Gminy Uchanie

Sieć powiązań społecznych

- ◆ Szkoły podstawowe
- ☒ Urząd Gminy, GOPS oraz GOK
- ⊕ Zakłady opieki zdrowotnej
- ✝ Kościoły i kaplice

Sieć powiązań transportowych

- drogi wojewódzkie
- drogi powiatowe
- drogi gminne



Sieć powiązań osadniczo-gospodarczych

- miejscowości do 150 mieszkańców
- miejscowości od 151 do 300 mieszkańców
- miejscowości od 301 do 500 mieszkańców
- ⊙ miejscowości powyżej 500 mieszkańców
- zabudowa mieszkaniowa

Sieć powiązań przyrodniczych

- ▨ Strzelecki Park Krajobrazowy - otulina
- ▨ Rezerwat przyrody Gliniska
- ▨ Natura 2000
- rzeki
- łąki lub pastwiska
- lasy, zagajniki lub zadrzewienia

Źródło: Opracowanie własne na podstawie Bazy Danych Obiektów Topograficznych

Ustalenia i rekomendacje w zakresie kształtowania polityki przestrzennej gminy

Drugim niezbędnym elementem modelu struktury funkcjonalno-przestrzennej Gminy Uchanie są warunki jego realizacji wyrażone w postaci ustaleń oraz rekomendacji w zakresie kształtowania i prowadzenia polityki przestrzennej w sposób zrównoważony. Przez podejście zrównoważone rozumie się integrowanie podstawowych procesów przyrodniczych z pozostałymi obszarami życia społeczno-gospodarczego mieszkańców w celu zagwarantowania możliwości zaspokajania potrzeb społeczności zarówno obecnych jak i przyszłych pokoleń.

Ustalenia i rekomendacje zostały podzielone obszary zgodne z zapisami ustawy o samorządzie gminnym. Podczas ich opracowywania pod uwagę wzięto dodatkowo zapisy Planu Zagospodarowania Przestrzennego Województwa Lubelskiego.

Tabela 8. Ustalenia i rekomendacje w zakresie kształtowania polityki przestrzennej Gminy Uchanie

Zasady ochrony środowiska i jego zasobów, w tym ochrony powietrza, przyrody i krajobrazu.

1. Istotnym celem zrównoważonego rozwoju gminy jest ochrona i racjonalne kształtowanie środowiska przyrodniczego poprzez:

- Zachowanie wartości przyrodniczych, z uwzględnieniem ich roli w ponadlokalnych i ponadregionalnych systemach ekologicznych.
 - Zachowanie i wzbogacenie zasobów przyrodniczych stanowiących potencjalne źródło ekonomicznego rozwoju gminy (rolnicza przestrzeń produkcyjna, walory turystyczne, surowce mineralne).
 - Prowadzenie działań zmierzających do zahamowania istniejących procesów degradujących środowisko przyrodnicze.
2. Na terenie gminy wyznacza się strefę górnictwa w związku ze stwierdzeniem występowania surowca ilastego ceramiki budowlanej.
3. Należy objąć wzmożoną ochroną przyrodniczy system gminy jako przyrodniczo aktywny i ciągły przestrzennie układ z:
- Ekosystemami leśnymi, wśród których istotne węzły ekologiczne tworzą:
 - Kompleks leśny „Jarosławiec”.
 - Kompleks leśny „Las Chyżowiecki” z ostoją ptaków podlegających ochronie gatunkowej i ostoją łośia.
 - Rezerwatem faunistycznym „Gliniska”.
 - Korytarzami ekologicznymi dolin rzecznych: Kalinówki, Wełnianki, Białki i Ubrodowicy.
4. Zaleca się zapewnienie odpowiedniej infrastruktury dla migracji zwierząt oraz ograniczenie nowej zabudowy do już istniejących ciągów zabudowy, w celu nie tworzenia barier.
5. Na terenach systemu ekologicznego wyklucza się:
- Zmianę przeznaczenia gruntów leśnych na cele niezwiązane z gospodarką leśną.
 - Lokalizacji obiektów budowlanych w obrębie dolin rzecznych poza niezbędnymi urządzeniami hydrotechnicznymi, infrastruktury technicznej, gospodarki rybackiej oraz niekubaturowymi urządzeniami służącymi rekreacji.
 - Dokonywania zmian stosunków wodnych mogących przyczynić się do obniżenia zwierciadła wód gruntowych oraz zmian koryt rzecznych.
 - Tworzenia nasypów ziemnych usytuowanych poprzecznie do przebiegu dolin rzecznych i suchych dolinek. Zaleca się prowadzenie działań wzmacniających i wzbogacających system.
 - Zalesianie i zadrzewianie stromizn podlegających procesom rzeźbotwórczym (erozji wodnej powierzchniowej).
 - Pasmowych zadrzewień i zakrzewień wzdłuż dolin rzecznych.
 - Powiększanie obszarów leśnych przez regulację granicy rolno-leśnej.
 - Kształtowanie struktury przestrzennej i gatunkowej lasu zgodnie z warunkami siedliskowymi.
6. Na obszarze otuliny Strzeleckiego Parku Krajobrazowego obowiązują zakazy:
- Lokalizacji zakładów szczególnie uciążliwych dla środowiska.
 - Lokalizacji bezściółkowych ferm hodowli zwierząt oraz ściółkowych powyżej 500 sztuk

dużych.

- Dokonywania zmian stosunków wodnych oraz poboru wód w ilościach przekraczających zasoby dyspozycyjne.
- Wycinania zadrzewień i zakrzewień śródpolnych i śródłąkowych.
- Ograniczenia stosowania zrębów zupełnych w lasach do sytuacji uzasadnionych względami fitosanitarnymi lub planami urządzenia lasu.
- Poboru wód podziemnych dla celów przemysłowych z wyjątkiem przetwórstwa rolno-spożywczego.

7. Obowiązują zasady ochrony istniejących pomników przyrody oraz istniejącego rezerwatu faunistycznego na gruntach wsi Gliniska z zakazem zagospodarowania i użytkowania terenów otaczających w sposób degradujący wartość obiektów.

8. Ustanawia się strefę ochrony głównego zbiornika wód podziemnych GZWP 407 z zakazem lokalizacji obiektów mogących w sposób ujemny wpływać na hydrosferę oraz nakazem likwidacji obiektów zanieczyszczających wody gruntowe i wgłębne.

9. Należy priorytetowo traktować rozwój technicznej infrastruktury ochrony środowiska (oczyszczalnie ścieków, sieć kanalizacyjna, gazyfikacja, systemowe rozwiązania gospodarki odpadami).

Kierunki zmian w strukturze zagospodarowania terenów, w tym określenie szczególnych potrzeb w zakresie nowej zabudowy mieszkaniowej

1. Należy podnosić ład przestrzenny w kształtowaniu zagospodarowania gminy, przy zachowaniu walorów przyrodniczo-krajobrazowych obszaru i racjonalnym wykorzystaniu istniejących zasobów poprzez:

- Porządkowanie struktury przestrzennej gminy, w tym poszczególnych jednostek osadniczych, jak i elementów ich układów poprzez:
 - Przyjęcie zasady skupiania zabudowy przez uzupełnianie i kontynuację istniejących układów przestrzennych.
 - Intensyfikację wykorzystania istniejących rezerw terenowych i kulturowych dla rozwoju funkcji usługowej oraz drobnej wytwórczości.
- Zapewnienie prawidłowego układu komunikacyjnego.
- Rozwój funkcji rekreacji związanej z agroturystyką w oparciu o atrakcyjne zagrody wiejskie.
- Realizację najważniejszych mediów infrastruktury technicznej.
- Poprawę stanu technicznego i estetyki budynków i terenów otaczających (elewacje, zielenią towarzyszącą, miejsca wypoczynku itp.).
- Utrzymanie harmonijnego krajobrazu otwartego przy założeniu modernizacji rolnictwa z uwzględnieniem zasad ochrony przyrody.

2. Zapewnienie dogodnych warunków zamieszkania ze zróżnicowaniem typów, standardów zabudowy, w dostosowaniu do potrzeb i aspiracji mieszkańców przy zachowaniu podstawowych standardów uzbrojenia terenu wymaga:

- Zachowania istniejących zasobów mieszkaniowych zabudowy zagrodowej,

jednorodzinnej i wielorodzinnej z możliwością uzupełnień i modernizacji szczególnie w zakresie podnoszenia standardów wyposażenia.

- Skupienia zabudowy poprzez uzupełnienia i kontynuację istniejących układów przestrzennych. Wszelkie budownictwo powstawać powinno w terenach skupionej zabudowy, w jej enklawach lub bliskim sąsiedztwie, przy istniejących ciągach drogowych w odległości od nich określonej stosownymi przepisami.
- Wyznaczania terenów, które mogą być przeznaczone pod zabudowę mieszkaniową wynikającą z potrzeby zaspokajania społecznych potrzeb mieszkaniowych.
- Lokalizowania usług publicznych w pierwszej kolejności usytuowanych wśród największych skupisk istniejącej zabudowy i będących własnością gminy.
- Lokalizowania usług komercyjnych przede wszystkim na działkach położonych na terenach istniejącej zabudowy.
- Ograniczenia zabudowy na obszarach gruntów rolnych o wysokich klasach bonitacyjnych (I-III) poza zawartą zabudową do budownictwa gospodarczego związanego z produkcją rolną, głównie specjalistyczną.
- Wykluczenia zabudowy:
 - W strefie o promieniu 15m od pomników przyrody.
 - Na terenach podmokłych.
 - W pasie terenów przy wodach powierzchniowych umożliwiającym prowadzenie ścieżek rowerowych, spacerowych i zachowanie zabezpieczeń przed powodzią.
 - W strefie ograniczonego użytkowania od wysypisk odpadów.
- Kształtowania nowej zabudowy w harmonii z tradycyjnymi formami budownictwa i architektury oraz stosowania zasad nawiązujących do tradycji miejsca.

Zasady ochrony dziedzictwa kulturowego i zabytków oraz dóbr kultury współczesnej

1. W stosunku do obiektów i zespołów objętych ścisłą ochroną konserwatorską (wpisanych do rejestru zabytków) ustala się:

- Zachowanie zabytków w ich obecnej formie przestrzennej wraz z ich najbliższym otoczeniem.
- Utrzymanie w miarę możliwości pierwotnych funkcji obiektów zabytkowych; dopuszcza się możliwość dokonania zmian w sposobie użytkowania o ile zostaną zaakceptowane przez służby konserwatorskie.
- Użytkowanie gwarantujące zachowanie i utrzymanie zabytku.
- Przywracanie w miarę możliwości utraconych wartości obiektom przy jednoczesnej poprawie standardu funkcjonalnego i technicznego.
- Ekspozowanie w krajobrazie i odpowiednie zagospodarowanie terenów otaczających.
- Zachowanie istniejących stref ochrony widokowej, krajobrazowej i osi widokowych.

2. W celu utrzymania harmonijnego krajobrazu kulturowego ustala się:

- Kontynuowanie tradycyjnych form osadnictwa.

- Utrzymanie regionalno-historycznej skali i struktury układów przestrzennych miejscowości Uchanie, Jarosławiec, Teratyn.
- Skupienie zabudowy na zasadzie dogęszczania istniejącej struktury jednostek osadniczych.
- Otaczania wysoką zielenią wiejskiej zabudowy gospodarczej i obiektów dyszarmicznych.
- Brak wprowadzania obiektów agresywnych krajobrazowo (o dużych kubaturach wysokich gabarytach takich jak: maszty, kominy, słupy wysokiego napięcia itp.).
- Ograniczanie napowietrznych linii energetycznych i telekomunikacyjnych na rzecz sieci podziemnych.
- Kształtowanie form zabudowy nawiązującej do tradycyjnego budownictwa.
- Utrzymanie istniejących kapliczek i figur przydrożnych.

3. W celu utrzymania ciągłości tradycji i tożsamości ludności poprzez identyfikację z miejscem zamieszkania należy chronić wszelkie przejawy działalności kulturowej i kulturotwórczej, przetrwałe tradycje, obrzędy, strój ludowy oraz współczesne formy kontynuacji tradycji lokalnych.

Zasady lokalizacji obiektów handlu wielkopowierzchniowego

W zakresie zasad lokalizacji handlu wielkopowierzchniowego stosuje się zalecenia wynikające z miejscowych planów zagospodarowania przestrzennego.

Zasady lokalizacji kluczowych inwestycji celu publicznego

1. Ustalenia dotyczące inwestycji celu publicznego o znaczeniu ponadlokalnym wynikają się z Planu Zagospodarowania Przestrzennego Województwa Lubelskiego, który na terenie gminy Uchanie przewiduje:

- Budowę rurociągu surowcowego relacji Brody – Płock, jako rozwijanie sieci TEN-E, rozbudowa systemu przesyłu surowców naftowych (Inter Mare) Odessa – Brody – Gdańsk.

2. Pozostałe inwestycje celu publicznego na terenie gminy Uchanie należy lokalizować na podstawie miejscowych planów zagospodarowania przestrzennego.

Kierunki rozwoju systemów komunikacji, infrastruktury technicznej i społecznej

INFRASTRUKTURA KOMUNIKACYJNA

1. W celu poprawy infrastruktury komunikacyjnej należy:

- Poprawiać stan techniczny nawierzchni dróg.
- Oddzielać ruch pieszo-rowerowy od kołowego poprzez budowę chodników oraz ścieżek rowerowych przy drogach wojewódzkich oraz drogach powiatowych w miejscowościach przyległych do ośrodka gminnego, a także w miejscowościach o znacznym stopniu zurbanizowania terenu.
- Chronić drogi i mosty przed nadmierną eksploatacją i zniszczeniem przez przeciążone pojazdy ciężarowe.
- Chronić przed niewłaściwym zagospodarowaniem otoczenia dróg, poprzez

przestrzeganie prawidłowych zasad lokalizowania budynków mieszkalnych i usługowo-handlowych w pobliżu dróg publicznych, w tym minimum 25m od krawędzi jezdni DW844 oraz minimum 20m od krawędzi jezdni DW846.

- Budować miejsca parkingowe w obrębie terenów przewidzianych pod usługi.

2. Komunikacja wewnętrzna gminy wymaga:

- Utwardzenia odcinków gruntowych dróg gminnych.
- Modernizacji nawierzchni istniejących poprzez:
 - Wyrównanie i wzmocnienie nawierzchni dróg gminnych.
 - Poszerzenie nawierzchni jezdni do odpowiedniej szerokości.
 - Urządzenie dróg w przekroju ulicznym bądź półulicznym w terenach w znacznym stopniu zurbanizowanych.
 - Urządzenie normatywnych zjazdów gospodarczych z dróg gminnych.
- Realizacji chodników dla pieszych w większych wsiach gminy.
- Zamontowania oświetlenia ulicznego przy drogach gminnych w obszarach zabudowanych, gdzie dotychczas takiego oświetlenia nie ma.
- Realizacji ścieżek rowerowych przy trasach dróg gminnych.

3. Obsługa komunikacji drogowej wymagać będzie realizacji urządzeń obsługi motoryzacji:

- Stacji diagnostyki i napraw pojazdów.
- Parkingów.
- Stacji paliw.
- Rozwoju publicznego komunikacji pasażerskiej przez zwiększenie częstotliwości kursowania, punktualności i podniesienie standardu obsługi podróżnych.

INFRASTRUKTURA TECHNICZNA

1. W zakresie rozwoju elektroenergetyki ustala się:

- Minimalizowanie uciążliwości linii i urządzeń elektroenergetycznych poprzez zastępowanie linii napowietrznych kablowymi.
- Utrzymanie sprawności sieci średnich i niskich napięć, ich modernizację i rozbudowę w zależności od potrzeb gospodarczych gminy.

2. Na terenie gminy planowana jest budowa linii elektromagnetycznej o mocy 110 kV, stanowiącej element linii wyznaczonej pomiędzy miastem Hrubieszów a gminą Wojstawice.

3. W zakresie rozwoju sieci wodociągowej ustala się rozbudowę sieci rozdzielczej z ujęć istniejących w celu zaopatrzenia maksymalnej liczby odbiorców w wodę dobrej jakości.

4. W zakresie rozwoju sieci kanalizacyjnej rekomenduje się:

- Realizację oczyszczalni i sieci kanalizacyjnej zbiorczej na obszarach już zwodociągowanych.
- Projektowanie i realizowanie inwestycji z zakresu kanalizacyjnych równoległe z wodociągowymi.
- Dla zabudowy rozproszonej i kolonijnej należy propagować i wdrażać realizację przydomowych oczyszczalni ścieków.

INFRASTRUKTURA SPOŁECZNA

1. W celu poprawy poziomu i warunków życia mieszkańców ustala się:
 - Wykorzystanie w sferze działań publicznych i prywatnych wszystkich możliwości rozwoju usług społecznych i obsługi ludności, szczególnie w ośrodku gminnym Uchanie oraz ośrodkach wspomagających: Jarosławiec, Chyżowice, Teratyn.
 - Zapewnienie optymalnych warunków obsługi ludności, podwyższenie standardu w zakresie edukacji, ochrony zdrowia, kultury, wypoczynku, sportu i rekreacji, bazy gastronomiczno-rekreacyjnej.
 - Tworzenie gminnych zasobów nieruchomości dla możliwości realizowania inwestycji komunalnych lub innych niezbędnych dla rozwoju obszaru i poprawy życia mieszkańców (szczególnie przeznaczonych na realizację celów publicznych oraz zorganizowanego budownictwa mieszkaniowego z niezbędną infrastrukturą o charakterze socjalnym dla osób o niskich dochodach).

Zasady lokalizacji urządzeń wytwarzających energię o mocy zainstalowanej przekraczającej 500 kW

W zakresie zasad lokalizacji urządzeń wytwarzających energię o mocy zainstalowanej przekraczającej 500kW stosuje się zalecenia wynikające z miejscowych planów zagospodarowania przestrzennego.

Zasady lokalizacji przedsięwzięć mogących znacząco oddziaływać na środowisko

1. Na terenie gminy Uchanie wyklucza się lokalizację przedsięwzięć zaliczanych zgodnie z przepisami odrębnymi do mogących zawsze znacząco oddziaływać na środowisko na terenach cennych przyrodniczo, w korytarzach ekologicznych, dolinach rzecznych oraz w pobliżu obszarów chronionych.
2. Lokalizacja przedsięwzięć mogących znacząco oddziaływać na środowisko na pozostałych terenach powinna być planowana w zgodzie z zasadami zrównoważonego rozwoju, z uwzględnieniem ochrony zasobów środowiska naturalnego i krajobrazowych oraz z zasadą minimalizacji negatywnego wpływu na otoczenie.

Zasady kształtowania rolniczej i leśnej przestrzeni produkcyjnej

1. Ustala się ochronę rolniczej przestrzeni produkcyjnej, w tym:
 - Zahamowanie erozji wodnej powierzchniowej gleb przez podjęcie działań przeciwozyjnych na obszarach zagrożonych.
 - Wykluczenie zabudowy rolniczej przestrzeni produkcyjnej, poza obszarami wyznaczonymi dla innych funkcji oraz urządzeniami infrastruktury technicznej i komunikacyjnej.
 - Utrzymanie i wzbogacenie krajobrazu rolniczego o użytki ekologiczne, miedze, remizy śródpolne, zakrzewienia i zakrzaczenia.
2. Należy zwiększać efektywność produkcji rolnej poprzez:
 - Rozwój gospodarstw specjalistycznych w oparciu o lokalne warunki produkcji, w tym gospodarstw produkujących żywność ekologiczną.

- Rozwój bazy przetwórczej produktów rolnych.
 - Urynkowienie produkcji.
3. Wyklucza się zmianę przeznaczenia gruntów leśnych na cele niezwiązane z gospodarką leśną.
4. Należy utrzymać istniejące ekosystemy leśne i zwiększyć lesistość gminy poprzez:
- Ochronę przed zmianą przeznaczenia na nieleśne obszarów leśnych gminy, jako ważnego elementu regionalnego i krajowego systemu ekologicznego.
 - Zwiększenie obszarów leśnych przez realizację programu zalesień.
 - Wspieranie działań na rzecz podnoszenia stanu zdrowotnego lasów.
 - Zapobieganiu szkodom wyrządzonym przez zwierzynę.

Zasady kształtowania zagospodarowania przestrzennego na obszarach zdegradowanych i obszarach rewitalizacji oraz obszarach wymagających przekształceń, rehabilitacji, rekultywacji lub remediacji

1. Zdegradowane obiekty na terenie gminy powinny zostać zrewaloryzowane w celu dostosowania ich do potrzeb mieszkańców oraz do pełnienia współczesnych funkcji.
2. W ramach działań rewitalizacyjnych należy, w miarę możliwości, dostosowywać obiekty i obszary do funkcji turystycznych.
3. Należy przywracać ład przestrzenny na zdegradowanych obszarach poprzez rekultywację funkcji zgodnych z lokalnym kontekstem kulturowym, krajobrazowym i społecznym.

Źródło: Opracowanie własne na podstawie SUIKZP Gminy Uchanie

9. Spójność z dokumentami strategicznymi na poziomie krajowym i regionalnym

Strategia Rozwoju Gminy Uchanie do roku 2030 została napisana z zachowaniem spójności z nadrzędnymi dokumentami strategicznymi na szczeblu krajowym oraz regionalnym, w szczególności z:

- Krajową Strategią Rozwoju Regionalnego 2030.
- Strategią na rzecz Odpowiedzialnego Rozwoju do roku 2020 (z perspektywą do 2030).
- Strategią Rozwoju Województwa Lubelskiego do roku 2030.

Pod uwagę wzięto również dokumenty europejskie tak, aby umożliwić pozyskiwanie środków w ramach perspektywy finansowej Unii Europejskiej na lata 2021-2027.

Tabela 9. Zgodność celów strategicznych i operacyjnych Strategii z celami i priorytetami dokumentów krajowych i regionalnych

Cele strategiczne Strategii Rozwoju Gminy Uchanie do roku 2030	Cel strategiczny 1. Poprawa jakości życia mieszkańców i przeciwdziałanie depopulacji	Cel strategiczny 2. Rozwój gospodarki i lokalnego rynku pracy	Cel strategiczny 3. Wykorzystanie potencjału turystycznego i historycznego gminy
--	--	--	---

Cele operacyjne Strategii Rozwoju Gminy Uchanie do roku 2030		Cel operacyjny 1.1	Cel operacyjny 1.2	Cel operacyjny 1.3	Cel operacyjny 1.4	Cel operacyjny 2.1	Cel operacyjny 2.2	Cel operacyjny 2.3	Cel operacyjny 3.1	Cel operacyjny 3.2	Cel operacyjny 3.3
Cele i priorytety dokumentów krajowych i regionalnych		Cel operacyjny 1.1	Cel operacyjny 1.2	Cel operacyjny 1.3	Cel operacyjny 1.4	Cel operacyjny 2.1	Cel operacyjny 2.2	Cel operacyjny 2.3	Cel operacyjny 3.1	Cel operacyjny 3.2	Cel operacyjny 3.3
Krajowa Strategia Rozwoju Regionalnego 2030	1.1. Wzmacnianie szans rozwojowych obszarów słabszych gospodarczo	+				+	+	+	+	+	+
	1.4. Przeciwdziałanie kryzysom na obszarach zdegradowanych	+		+				+			+
	1.5. Rozwój infrastruktury wspierającej dostarczanie usług publicznych i podnoszącej atrakcyjność inwestycyjną obszarów	+	+		+	+			+	+	
	2.1. Rozwój kapitału ludzkiego i społecznego		+	+	+				+	+	
	2.2. Wspieranie przedsiębiorczości na szczeblu regionalnym i lokalnym					+	+	+			
	2.3. Innowacyjny rozwój regionu i doskonalenie podejścia opartego na Regionalnych Inteligentnych Specjalizacjach					+	+				
	3.3. Poprawa organizacji świadczenia usług publicznych		+		+						
Strategia na rzecz Odpowiedzialnego Rozwoju	I. Trwały wzrost gospodarczy oparty coraz silniej o wiedzę, dane i doskonałość organizacyjną					+	+	+			
	II. Rozwój społecznie wrażliwy i terytorialnie zrównoważony	+	+	+	+	+	+	+	+	+	+
	III. Skuteczne państwo i instytucje służące wzrostowi oraz włączeniu społecznemu i gospodarczemu		+		+	+					
Strategia Rozwoju Województwa Lubelskiego	1.1. Poprawa konkurencyjności gospodarstw rolnych						+				
	1.2. Rozwój przedsiębiorczości wykorzystującej surowce rolne						+				

1.3. Rozwój współpracy w sektorze rolno-spożywczym						+	+				
1.4. Umacnianie marki lubelskich produktów żywnościowych						+	+			+	
2.1. Zrównoważony rozwój systemów infrastruktury technicznej	+										
2.3. Wielofunkcyjny rozwój obszarów wiejskich	+	+	+	+	+			+		+	
2.4. Ochrona walorów środowiska											+
III.1. Wykorzystanie potencjału badawczo-rozwojowego jednostek naukowych oraz wspieranie transferu wiedzy i technologii				+							
III.2. Wspieranie konkurencyjności i innowacyjności przedsiębiorstw						+	+				
III.3. Promocja i rozwój usług prozdrowotnych, uzdrowiskowych oraz gospodarki senioralnej			+								
a. Innowacyjne wykorzystanie walorów przyrodniczo-kulturowych, rozwój sportu i usług wolnego czasu									+	+	+
4.1 Rozwijanie kapitału ludzkiego			+		+						
4.2 Poprawa jakości świadczenia usług zdrowotnych		+									
4.3 Włączenie i integracja społeczna		+									
4.5 Bezpieczeństwo publiczne				+							
4.6 Wspieranie oddolnych inicjatyw i poprawa efektywności zarządzania				+							

Źródło: Opracowanie własne

Strategia Rozwoju Gminy Uchanie do roku 2030 jest również zgodna ze specjalistycznymi dokumentami strategicznymi na poziomie krajowym oraz regionalnym takimi jak: Strategia Zrównoważonego Rozwoju Transportu do roku 2030, Strategia Zrównoważonego Rozwoju Wsi, Rolnictwa, Rybactwa 2030, Strategia Rozwoju Kapitału Ludzkiego 2030, Program Ochrony Środowiska Województwa Lubelskiego na lata 2020-2023 z perspektywą do roku 2027 oraz Plan Gospodarki Odpadami dla Województwa Lubelskiego 2028.

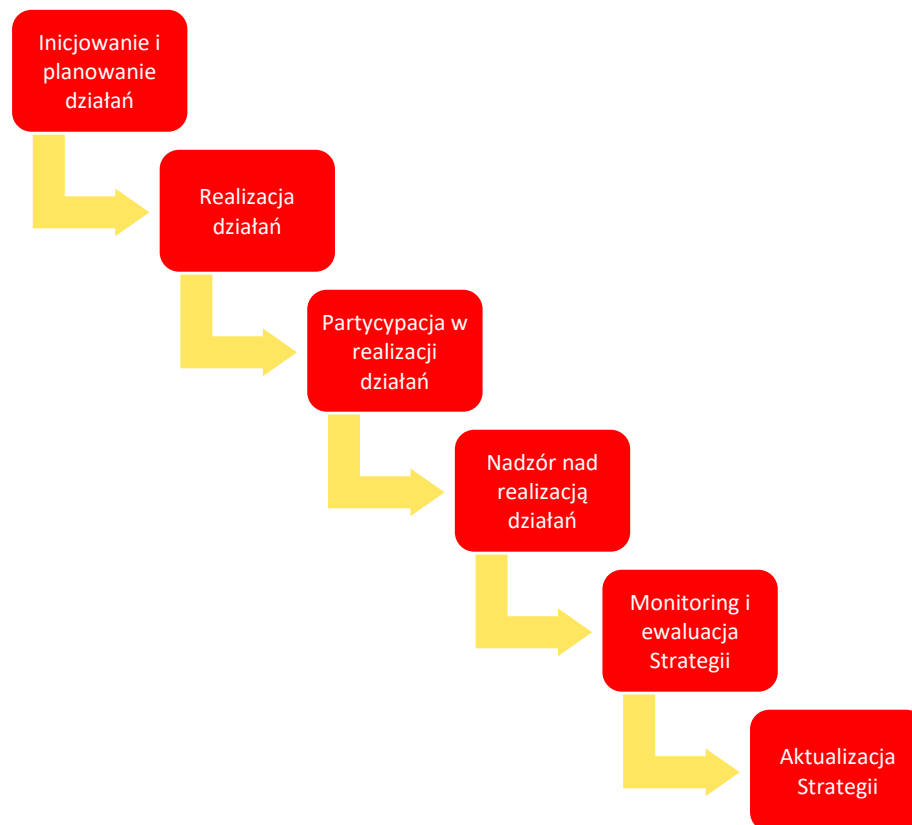
10. System realizacji i wytyczne do sporządzania dokumentów wykonawczych

System realizacji jest kolejnym kluczowym elementem Strategii Rozwoju Gminy Uchanie do roku 2030. Jego celem jest określenie głównych procesów wdrażania dokumentu oraz stron, które te procesy będą realizowały.

Na potrzeby Strategii Rozwoju Gminy Uchanie do roku 2030 określono sześć głównych procesów, które będą miały miejsce na różnych etapach wdrażania. Są to:

1. Inicjowanie i planowanie działań – polega na zaplanowaniu projektów i działań przyczyniających się do realizacji wyznaczonych celów. W tym procesie konieczne jest również wyznaczenie podmiotów odpowiedzialnych za wdrażanie tych działań.
2. Realizacja działań – polega na realizacji oraz koordynacji zaplanowanych wcześniej projektów oraz działań.
3. Partycypacja w realizacji działań – polega na umożliwieniu szerokiego uczestnictwa w zaplanowanych projektach oraz działaniach m.in. poprzez proces konsultacji społecznych.
4. Nadzór nad realizacją działań – polega na kontroli postępów w realizacji zaplanowanych projektów oraz działań jak również kontroli realizacji celów Strategii.
5. Monitoring i ewaluacja Strategii – polega na przeprowadzeniu oceny wyników realizacji zaplanowanych projektów oraz działań jak również ocenie poziomu wdrażania celów Strategii.
6. Aktualizacja Strategii – polega na zgłaszaniu i wprowadzaniu zmian do Strategii, które wynikają ze zmiennych wewnętrznych oraz zewnętrznych pojawiających się w okresie jej wdrażania.

Rysunek 2. Procesy systemu realizacji Strategii Rozwoju Gminy Uchanie do roku 2030

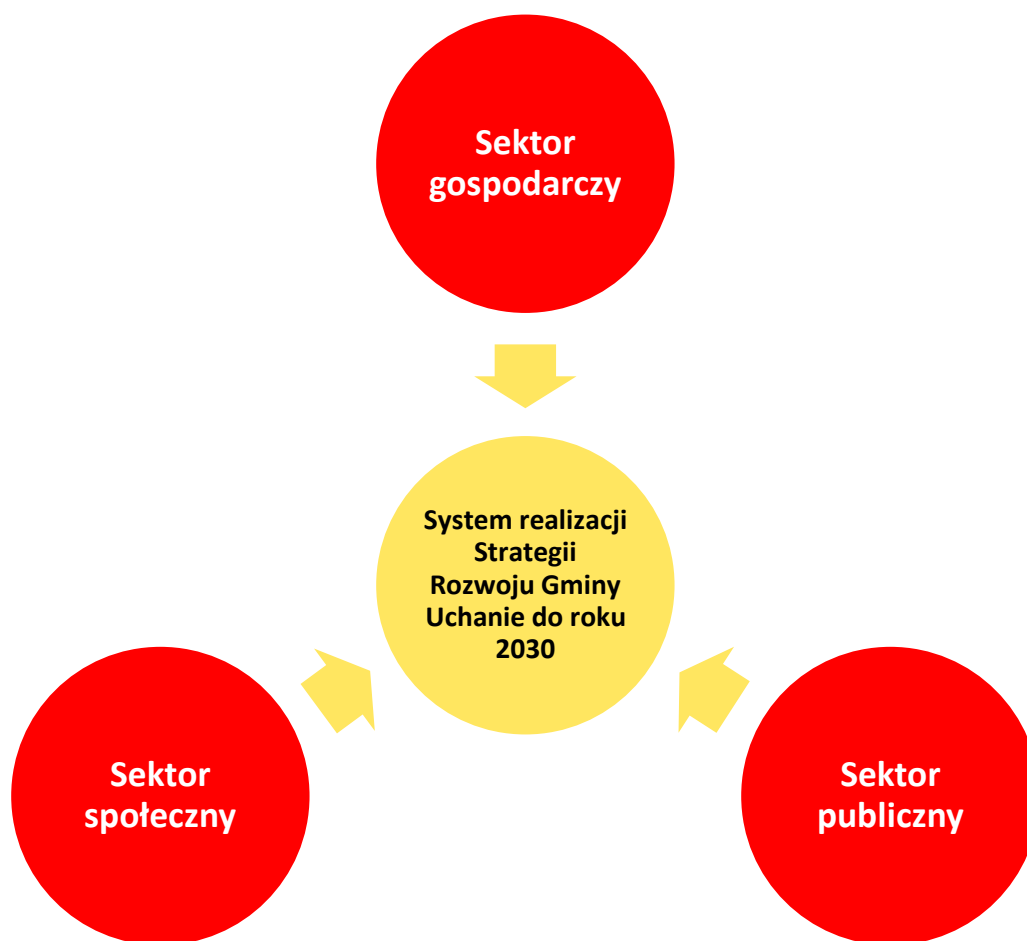


Źródło: Opracowanie własne

Głównymi uczestnikami powyższych procesów będą przedstawiciele trzech sektorów, zapewniających razem kompleksowe spojrzenie na wdrażanie Strategii Rozwoju Gminy Uchanie do roku 2030.

1. Sektor publiczny – Wójt Gminy Uchanie, Rada Gminy Uchanie, Urząd Gminy Uchanie, sołectwa oraz pozostałe jednostki organizacyjne gminy oraz instytucje publiczne funkcjonujące na jej terenie.
2. Sektor gospodarczy – przedsiębiorcy oraz organizacje otoczenia biznesu działające na terenie gminy.
3. Sektor społeczny – mieszkańcy gminy, organizacje pozarządowe, liderzy społeczni oraz pozostałe osoby publiczne.

Rysunek 3. Główni uczestnicy systemu realizacji Strategii Rozwoju Gminy Uchanie do roku 2030

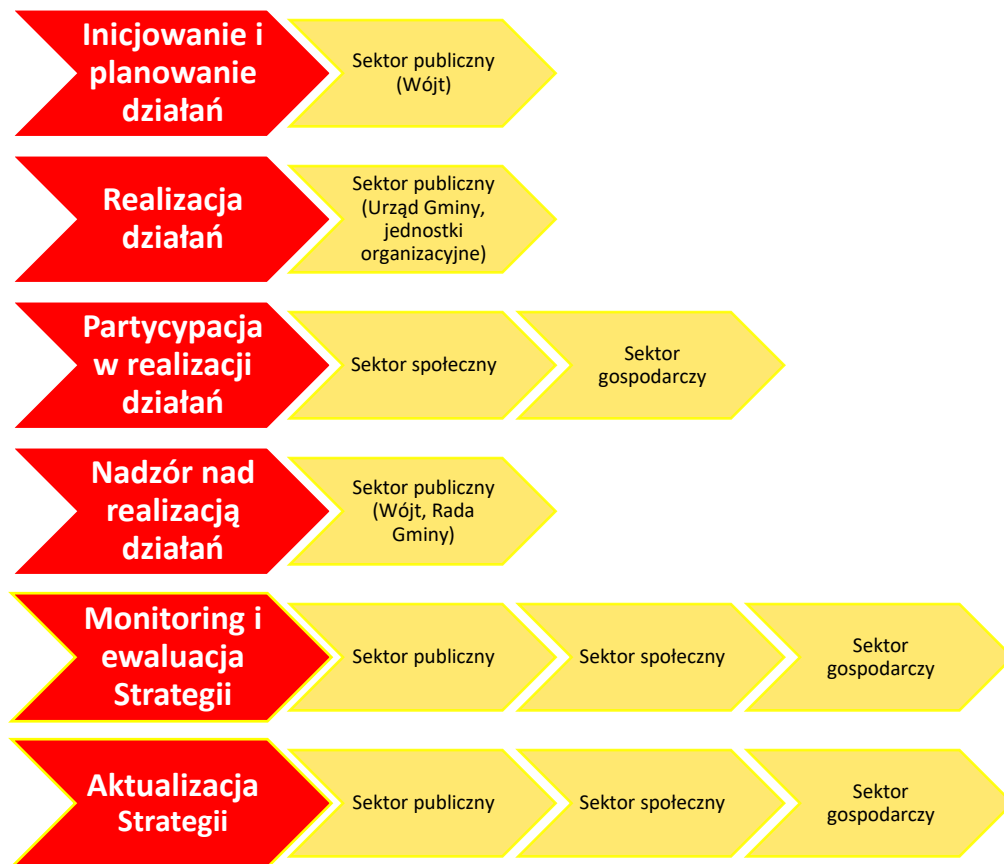


Źródło: Opracowanie własne

W celu zapewnienia pełnej sprawności wdrażania systemu realizacji Strategii Rozwoju Gminy Uchanie do roku 2030 należy przypisać odpowiednich uczestników do poszczególnych procesów.

Najwięcej zadań, w naturalny sposób, przypada na sektor publiczny. Jest on uczestnikiem, a najczęściej również głównym odpowiedzialnym, w przypadku procesów inicjowania, planowania, realizacji, nadzoru, ewaluacji oraz aktualizacji Strategii. Sektor społeczny oraz gospodarczy stanowią natomiast niezbędne uzupełnienie większości procesów zapewniające obiektywne i szerokie spojrzenie na wdrażanie dokumentu. Szczególnie istotna rola przypada im podczas procesu partycypacji, jednak należy w miarę możliwości angażować ich również w inne działania systemu realizacji Strategii Rozwoju Gminy Uchanie do roku 2030.

Rysunek 4. System realizacji Strategii Rozwoju Gminy Uchanie do roku 2030



Źródło: Opracowanie własne

Wytyczne do sporządzania dokumentów wykonawczych

W systemie realizacji Strategii Rozwoju Gminy Uchanie do roku 2030, za dokumenty wykonawcze uznaje się obligatoryjne lub fakultatywne plany, programy oraz inne dokumenty strategiczne stworzone na potrzeby funkcjonowanie gminy. W momencie uchwalenia przez Radę Gminy Uchanie, Strategia staje się dla nich dokumentem nadrzędnym, w związku z czym, aby zapewnić ich spójność z jej zapisami niezbędna jest:

1. Aktualizacja obowiązujących obecnie dokumentów tak, aby nie były one sprzeczne z zapisami Strategii Rozwoju Gminy Uchanie do roku 2030.
2. Zapewnienie pełnej zgodności nowopowstających dokumentów ze Strategią Rozwoju Gminy Uchanie do roku 2030, przy jednoczesnym zapewnieniu ich zgodności z wytycznymi i dokumentami na szczeblach: regionalnym i krajowym.

11. Monitoring i ewaluacja strategii

Monitoring oraz ewaluacja stanowią dwa podstawowe procesy umożliwiające ocenę jakości i efektywności działań podejmowanych w trakcie realizacji Strategii Rozwoju Gminy Uchanie do roku 2030.

Monitoring to proces, który powinien odbywać się każdego roku i być realizowany przez odpowiednią komórkę organizacyjną Urzędu Gminy Uchanie. Jego podstawą jest analiza realizacji przyjętych wskaźników opisanych w rozdziale 6 Strategii Rozwoju Gminy Uchanie do roku 2030. Coroczny monitoring powinien zatem opisywać zmiany aktualnych wartości wskaźników w stosunku do ich określonych wartości bazowych.

Z kolei ewaluacja to proces długofalowy, który odróżnia się od monitoringu również tym, że opisuje stosunek nakładów pracy do uzyskanych efektów. Proces ten powinien składać się z trzech etapów, wykonanych w różnych momentach wdrażania Strategii Rozwoju Gminy Uchanie do roku 2030. Są to:

1. Ewaluacja ex-ante – powinna zostać sporządzona przed rozpoczęciem okresu realizacji Strategii.
2. Ewaluacja mid-term – powinna zostać sporządzona w połowie okresu realizacji Strategii.
3. Ewaluacja ex-post – powinna zostać sporządzona po zakończeniu okresu realizacji Strategii.

Szczegółowym celem ewaluacji ex-ante jest uzyskanie odpowiedzi na pytanie, czy efektem działań zaplanowanych w Strategii Rozwoju Gminy Uchanie do roku 2030 będą założone w niej rezultaty oraz, czy zaplanowane zasoby oraz instrumenty zostały odpowiednio do nich dobrane. W tym celu przeanalizowane muszą zostać cztery kryteria:

- Trafność celów strategicznych, operacyjnych oraz kierunków działań w stosunku do zidentyfikowanych problemów gminy oraz wyzwań przed nią stojących.
- Przewidywana skuteczność zaplanowanych działań w relacji do wyznaczonych celów, jak również przewidywana skuteczność metod ich wdrażania oraz możliwość zabezpieczenia odpowiednich zasobów.
- Przewidywana efektywność dostępnych i zaplanowanych zasobów.
- Spójność wewnątrz (spójność celów z działaniami) oraz zewnętrzna (spójność między założeniami Strategii, a dokumentami szczebla regionalnego oraz krajowego) Strategii Rozwoju Gminy Uchanie do roku 2030.

W połowie okresu wdrażania Strategii, a więc około roku 2028, przeprowadzona powinna zostać ewaluacja mid-term. Polega ona na sprawdzeniu osiągniętych do tego czasu postępów oraz ocenie dalszej trafności zaplanowanych działań w stosunku do zmieniających się uwarunkowań. Podstawę dla niej stanowić powinny coroczne raporty z monitoringu realizacji wskaźników.

Końcowym etapem procesu ewaluacji Strategii Rozwoju Gminy Uchanie będzie ewaluacja ex-post, która sporządzona powinna zostać po 2030 roku. Ma ona na celu podsumowanie wszystkich przeprowadzonych działań oraz nakładów pracy włożonych w ramach Strategii w

całym okresie jej realizacji. Dodatkowym aspektem ewaluacji ex-post jest ocena stopnia spełnienia się wizji Gminy Uchanie zaprezentowanej w rozdziale 4.

Rysunek 5. Proces ewaluacji Strategii Rozwoju Gminy Uchanie do roku 2030



Źródło: Opracowanie własne

12. Ramy finansowej i źródła finansowania

Realizacja działań zaplanowanych w Strategii Rozwoju Gminy Uchanie do roku 2030 wymaga zapewnienia odpowiedniego ich finansowania. Najważniejszym i podstawowym źródłem środków będą zawsze dochody budżetowe gminy, do których wliczają się zarówno dochody własne jak również pochodzące ze środków państwowych dotacje celowe i subwencje ogólne.

Niezwykle istotnym do realizacji celów Strategii są również środki zewnętrzne, w szczególności pozyskiwane ze Programów Operacyjnych Unii Europejskiej w perspektywie finansowej 2021-2027 oraz przyszłej perspektywie finansowej 2028-2034. Obecnie gmina Uchanie ma możliwość pozyskiwać dofinansowanie w ramach:

- Funduszy Europejskich dla Lubelskiego 2021-2027 (FEL) – następca Regionalnego Programu Operacyjnego Województwa Lubelskiego 2014-2020. Ten program stanowił będzie najważniejsze źródło dofinansowania działań zarówno dla samej gminy jak i jej mieszkańców. Beneficjenci wnioskować będą mogli o dofinansowanie dla projektów z bardzo szerokiego spektrum obszarów zarówno inwestycyjnych jak i tzw. „miękkich”. Na FEL dedykowane są środki w kwocie ponad 2,4 mld euro, z czego ok. 1,7 mld pochodzić będzie z Europejskiego Funduszu Rozwoju Regionalnego, a ok. 700 mln z Europejskiego Funduszu Społecznego+.
- Fundusze Europejskie dla Polski Wschodniej (FEPW) – Następca Programu Operacyjnego Polska Wschodnia. Program obejmuje swoim wsparciem 6 województw ze wschodu kraju: Lubelskie, Podlaskie, Podkarpackie, Świętokrzyskie, Warmińsko-Mazurskie oraz część Mazowieckiego. Celem programu jest wsparcie rozwoju biznesu,

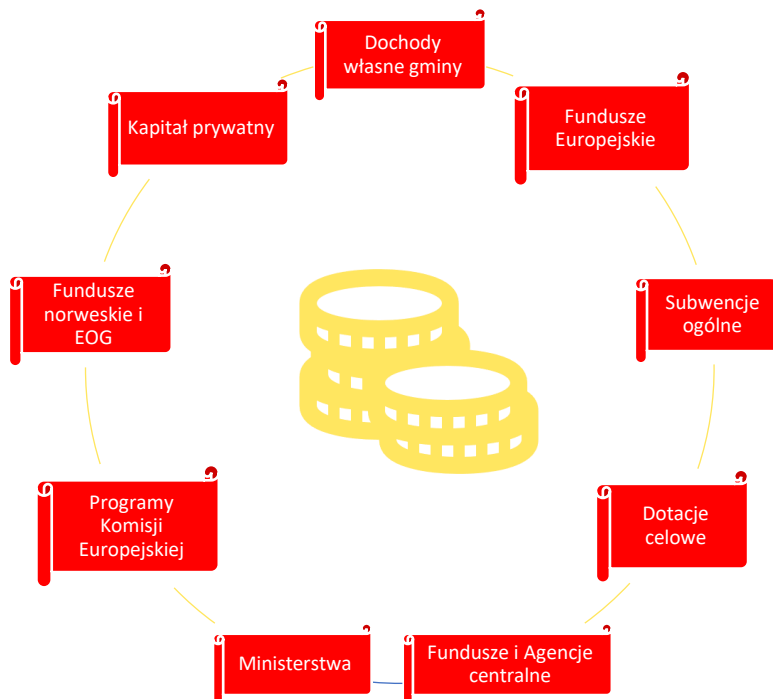
transportu, ochrony środowiska, turystyki oraz inwestycji w sieci energetyczne. Całkowity budżet programu to 12,3 mld zł.

- Fundusze Europejskie na Infrastrukturę, Klimat, Środowisko (FENIKS) – następca Programu Operacyjnego Infrastruktura i Środowisko. Jego celem jest bezpieczeństwo energetyczne kraju oraz rozwój takich obszarów jak odnawialne źródła energii, ekologiczny transport, ochrona środowiska jak również ochrona zdrowia oraz ochrona dziedzictwa kulturowego. Całkowity budżet programu to 113,4 mld zł.
- Fundusze Europejskie dla Rozwoju Społecznego 2021-2027 (FERS) – następca Programu Operacyjnego Wiedza, Edukacja, Rozwój. Celem programu jest wsparcie usług z zakresu edukacji oraz zdrowia, jak również poprawa sytuacji ludzi na rynku pracy oraz wsparcie rodzin i osób z niepełnosprawnościami. Całkowity budżet programu to 18,8 mld zł.
- Fundusze Europejskie dla Nowoczesnej Gospodarki (FENG) – następca Programu Operacyjnego Inteligentny Rozwój. Celem programu jest wspierania projektów badawczo-rozwojowych, innowacyjnych oraz zwiększających konkurencyjność gospodarki krajowej. Całkowity budżet programu to 37,1 mld zł.
- Fundusze Europejskie na Rozwój Cyfrowy (FERC) – następca Programu Operacyjnego Polska Cyfrowa. Celem programu są projekty z zakresu cyfryzacji takiej jak szerokopasmowy Internet, e-usługi oraz cyberbezpieczeństwo. Dodatkowo kładzie nacisk na zwiększenie kompetencji cyfrowych mieszkańców. Całkowity budżet programu to 9,2 mld zł.

Ponadto w perspektywie finansowej Unii Europejskiej 2021-2027 funkcjonują takie programy jak Fundusze Europejskie na Pomoc Żywnościową (wsparcie dla najuboższych), Fundusze Europejskie dla Rybactwa, Fundusze Europejskie na Migracje, Granice i Bezpieczeństwo, Pomoc Techniczna dla Funduszy Europejskich oraz programy współpracy transgranicznej Interreg, z których szczególnie istotne znaczenie będą miały Interreg NEXT Polska-Ukraina 2021-2027, Interreg Region Morza Bałtyckiego oraz Interreg Europa Środkowa.

Wśród pozostałych źródeł finansowania działań zaplanowanych w Strategii Rozwoju Gminy Uchanie do roku 2030 wymienić należy programy zarządzane bezpośrednio przez Komisję Europejską, pożyczki bankowe, kapitał prywatny, środki ministerialne, nieunijne środki zewnętrzne (Mechanizm Finansowy EOG, Norweski Fundusz Finansowy) oraz środki zarządzane przez centralne agencje takie jak: Narodowy Funduszy Ochrony Środowiska i Gospodarki Wodnej, czy Państwowy Fundusz Rehabilitacji Osób Niepełnosprawnych lub Agencja Restrukturyzacji i Modernizacji Rolnictwa.

Rysunek 6. Ramy finansowe Strategii Rozwoju Gminy Uchanie do roku 2030



Źródło: Opracowanie własne

Poszczególne cele strategiczne oraz operacyjne Strategii Rozwoju Gminy Uchanie do roku 2030 mogą być przypisane do konkretnych Programów Operacyjnych w ramach perspektywy finansowej Unii Europejskiej 2021-2027.

Tabela 10. Zestawienie celów strategicznych oraz operacyjnych Strategii Rozwoju Gminy Uchanie z Programami Operacyjnymi UE 2021-2027

Cel strategiczny	Poprawa jakości życia mieszkańców i przeciwdziałanie depopulacji				Rozwój gospodarki i lokalnego rynku pracy			Wykorzystanie potencjału turystycznego i historycznego gminy		
	1.1	1.2	1.3	1.4	2.1	2.2	2.3	3.1	3.2	3.3
Fundusze Europejskie dla Lubelskiego	+	+	+	+	+	+	+	+	+	+
Fundusze Europejskie dla Polski Wschodniej	+				+		+	+		
Fundusze Europejskie na Infrastrukturę, Klimat, Środowisko	+			+						+
Fundusze Europejskie dla Nowoczesnej Gospodarki					+					
Fundusze Europejskie dla Rozwoju Społecznego		+	+				+			
Fundusze Europejskie na Rozwój Cyfrowy			+							

13. Partycypacja społeczna w procesie przygotowania strategii

Podczas prac nad przygotowaniem Strategii Rozwoju Gminy Uchanie do roku 2030 zastosowanie miała zasada partycypacji społecznej, której głównym założeniem jest umożliwienie jak najszerszego uczestnictwa w tym procesie przedstawicieli zainteresowanych partnerów społeczno-gospodarczych.

Po przygotowaniu projektu Strategii Rozwoju Gminy Uchanie do roku 2030 przeprowadzone zostaną otwarte konsultacje społeczne zgodnych z zapisami ustawy z dnia 8 marca 1990 roku o samorządzie gminnym. Ich okres obejmie 35 dni, podczas których wszyscy mieszkańcy gminy, podmioty funkcjonujące na jej terytorium, gminy sąsiednie oraz pozostali interesariusze, otrzymają możliwość zgłoszenia uwag do dokumentu.

Na ostatnim etapie prac nad Strategią podlegać ona będzie opiniowaniu przez instytucje szczebla wojewódzkiego tj. Zarząd Województwa Lubelskiego, który oceni jej zgodność ze Strategią Rozwoju Województwa Lubelskiego oraz przez Regionalną Dyрекcję Ochrony Środowiska w Lublinie oraz Lubelski Państwowy Wojewódzki Inspektorat Sanitarny, które ocenią oddziaływanie Strategii na środowisko przyrodnicze.

Po uzyskaniu pozytywnych opinii od wyżej opisanych instytucji Strategia Rozwoju Gminy Uchanie do roku 2030 zostanie przedłożona do przyjęcia przez Radę Gminy Uchanie.

Spis tabel

Tabela 1. Analiza SWOT Gminy Uchanie¹⁰

Tabela 2. Cele operacyjne oraz kierunki działań w ramach Celu Strategicznego 113

Tabela 3. Cele operacyjne oraz kierunki działań w ramach Celu Strategicznego 216

Tabela 4. Cele operacyjne oraz kierunki działań w ramach Celu strategicznego 318

Tabela 5. Wskaźniki rozwojowe przypisane do celów operacyjnych w ramach Celu Strategicznego 121

Tabela 6. Wskaźniki rozwojowe przypisane do celów operacyjnych w ramach Celu Strategicznego 222

Tabela 7. Wskaźniki rozwojowe przypisane do celów operacyjnych w ramach Celu Strategicznego 323

Tabela 8. Ustalenia i rekomendacje w zakresie kształtowania polityki przestrzennej Gminy Uchanie³⁵

Tabela 9. Zgodność celów strategicznych i operacyjnych Strategii z celami i priorytetami dokumentów krajowych i regionalnych⁴²

Tabela 10. Zestawienie celów strategicznych oraz operacyjnych Strategii Rozwoju Gminy Uchanie z Programami Operacyjnymi UE 2021-2027⁵²

Spis rysunków

Rysunek 1. Cele strategiczne oraz operacyjne Strategii Rozwoju Gminy Uchanie do roku 2030¹²

Rysunek 2. Procesy systemu realizacji Strategii Rozwoju Gminy Uchanie do roku 2030⁴⁶

Rysunek 3. Główni uczestnicy systemu realizacji Strategii Rozwoju Gminy Uchanie do roku 2030⁴⁷

Rysunek 4. System realizacji Strategii Rozwoju Gminy Uchanie do roku 2030⁴⁸

Rysunek 5. Proces ewaluacji Strategii Rozwoju Gminy Uchanie do roku 2030⁵⁰

Rysunek 6. Ramy finansowe Strategii Rozwoju Gminy Uchanie do roku 2030⁵²

Spis map

Mapa 1. Gmina Uchanie²⁴

Mapa 2. Gminy Województwa Lubelskiego zagrożone trwałą marginalizacją²⁵

Mapa 3. Obszar Strategicznej Interwencji Żywicielski²⁷

Mapa 4. Model struktury funkcjonalno-przestrzennej Województwa Lubelskiego³⁰

Mapa 5. Sieć powiązań przyrodniczych Gminy Uchanie³¹

Mapa 6. Sieć powiązań infrastrukturalnych Gminy Uchanie³²

Mapa 7. Sieć powiązań osadniczo-gospodarczych Gminy Uchanie³³

Mapa 8. Sieć powiązań społecznych Gminy Uchanie³⁴

Mapa 9. Model struktury funkcjonalno-przestrzennej Gminy Uchanie³⁵