

PROGRAM PRAC KONSERWATORSKICH :

OBRAZ
MATKI BOSKIEJ Z DZIECIĄTKIEM

Z KOŚCIOŁA PW ŚW. STANISŁAWA BISKUPA

TERATYN 5, 22-510 Teratyn

WOJEWÓDZKI URZĄD
OCHRONY ZABYTKÓW
w Lublinie
DELEGATURA W ZAMOŚCIU
ul. Staszica 29, 22-400 Zamość
tel./fax 84 633 59 71

ZAŁĄCZNIK
do pisma / postanowienia / decyzji
organu ochrony zabytków

znak 2-10.5183.51.1.2024

z dnia 21 LUT. 2024

Z up. Lubelskiego Wojewódzkiego
Konservatora Zabytków

mgr inż. *Olga Haczyk*
Kierownik Delegatury w Zamościu

Małgorzata Podgórska
Opr. Małgorzata Podgórska – Makal
Konservator dzieł sztuki
Upr. konserwatorskie 20/K/97
Nr dyplomu ASP w Warszawie 4997

LUBLIN
Listopad 2023

PROGRAM PRAC KONSERWATORSKICH :

OBRAZ
MATKI BOSKIEJ Z DZIECIĄTKIEM

Z KOŚCIOŁA PW ŚW. STANISŁAWA BISKUPA

TERATYN 5, 22-510 Teratyn



Opr. Małgorzata Podgórska – Makal
Konservator dzieł sztuki
Upr. konserwatorskie 20/K/97
Nr dyplomu ASP w Warszawie 4997

LUBLIN
Listopad 2023

WNIOSKI I ZAŁOŻENIA KONSERWATORSKIE

Program prac konserwatorskich obejmuje prace konserwatorskie przy obrazie wraz z ramą.

Matki Boskiej z Dzieciątkiem znajdującym się w budynku starego kościoła parafialnego w Teratynie.

Wymiary : 116 x 88 cm

Program został opracowany na podstawie wizji lokalnej przeprowadzonej w październiku 2023.

Budynek starego kościoła nie jest obecnie użytkowany.

Prace konserwatorskie mają służyć zabezpieczeniu obrazu przed postępującą degradacją, poprawieniu jego stanu technicznego oraz przywróceniu walorów estetycznych.

Prowadzone prace konserwatorskie mają służyć zachowaniu obrazu we właściwym stanie technicznym przy maksymalnym zachowaniu artystycznego i historycznego charakteru obiektu.

Widoczna jest postępująca degradacja warstwy malarskiej spowodowana zmianami wilgotności podobrazia i odspajaniem się warstwy malarskiej wskutek utraty właściwości wiążących gruntu, z powodu przebywania obiektu w warunkach o podwyższonej wilgotności.

OPIS

Obraz na podobrazii składającym się z pięciu desek klejonych na styk stabilizowanych dwoma szponkami.

Ikona w kształcie prostokąta pionowego.

Warstwa malarska z gruntem bardzo cienka.

Przedstawienie w typie Hodigitria.

Maryja przedstawiona w półpostaci, frontalnie do widza z Dzieciątkiem na lewym ramieniu. Zwrócona lekko w lewą stronę, jej głowa lekko pochylona. Na jej lewym przedramieniu Dzieciątko, które przytrzymuje lewą dłoń. Maryja prawą, zamkniętą dłoń kieruje ku Dzieciątku, które siedzi na lewym przedramieniu, lewą rękę podnosi ku Maryi.

Maria ubrana jest w zieloną suknię i niebieski płaszcz narzucony na głowę. Podbicie płaszcza zielone. Suknia i płaszcz obramione złotymi oblamówkami. Mały Jezus ubrany w jasną tunikę i czerwoną suknię.

Na głowie Maryi i Dzieciątka korony. Tło ikony szarozielone.

Wokół głów rozjaśnienia.

Rama profilowana – złocona.

HISTORIA OBIEKTU.

Obraz prawdopodobnie powstał w końcu XIX lub początku XX w.

STAN ZACHOWANIA I PRZYCZYNY ZNISZCZEŃ.

Stan zachowania obrazu jest bardzo zły.

Deski podobrazia są rozklejone. Pomiedzy nimi widoczne są szerokie szpary.

Ikona jest mocno zabrudzona, warstwa malarska jest poszarzała prawdopodobnie w konsekwencji częściowego utlenienia się pigmentów zastosowanych w warstwie malarskiej (biel cynkowa).

Warstwa malarska mocno złuszczonego wskutek utraty właściwości wiążących gruntu spowodowanych rozłożeniem się kleju w warunkach wysokiej wilgotności pomieszczenia, w którym znajdował się obraz.

Widoczna jest postępująca degradacja obiektu spowodowana zmianami wilgotności drewna podobrazia. Tło prawdopodobnie przemalowane, podobnie częściowo przemalowane też zostały karnacje.

Konieczna jest konserwacja drewnianego podobrazia, na którym wykonana jest ikona, jego dezynfekcja, dezynsekcja i wzmocnienie.

Deski podobrazia mocno zjedzone przez drewnojady, widoczne liczne otwory wylotowe po żerowaniu kołatka.

Podobnie mocno zjedzone są listwy ramy obrazu. Grunt z poztotą zniszczony, widoczne niewielkie pozostałości złocień na ramie.

PROPONOWANE POSTĘPOWANIE KONSERWATORSKIE

Należy zdemontować ramę do dalszych prac.

W pierwszej kolejności konieczne jest usabilizowanie podniesionych i odspojonych łusek warstwy malarskiej.

Podklejanie wykonane zostanie roztworem żywicy polioctanowej oraz przy użyciu kautera. Do podklejania możliwe jest zastosowanie roztworu żywicy Beva 371.

Po ustabilizowaniu łusek przeprowadzone zostanie oczyszczenie warstwy malarskiej z pociemniałego werniksu, przemalowań i zabrudzeń.

Oczyszczanie wykonane zostanie metodami chemicznymi oraz mechanicznie. Metoda oczyszczania dobrana zostanie po wykonaniu prób.

Należy zastosować gotowe preparaty do oczyszczania oparte na środkach powierzchniowo czynnych jonowych i niejonowych, lub dobrane doświadczalnie mieszanki rozpuszczalników.

Przy trudnych nawarstwieniach należy zastosować zasadę lekkiego „niedoczyszczania”, niż czyszczenia z możliwością przemycia – naruszenia delikatnej olejnej warstwy malarskiej.

Konieczna może okazać się konsolidacja osłabionej warstwy malarskiej.

Konsolidację należy wykonać roztworem żywicy akrylowej Beva 371.

Po oczyszczeniu i konsolidacji lico obrazu należy zawerniksować werniksem damarowym pośrednim.

Odwrocie ikony należy oczyścić z kurzu i zabrudzeń, przeprowadzić trucie odwrocia preparatem biobójczym oraz wzmocnić deski podobrazia strukturalnie przez impregnację 5% roztworem żywicy akrylowej Paraloid B-72.

Należy ściągnąć deski podobrazia tak, aby wyeliminować szpary, skleić przy zastosowaniu kołków w celu ustabilizowania desek. Konieczna może okazać się potrzeba wymiany szpongów na nowe.

Ubytki drewna uzupełnić flekami lub kitami akrylowymi wykonanymi na bazie żywicy akrylowej.

W miejscach ubytków warstwy malarskiej na licu obrazu, należy wykonać uzupełnienia gruntów oraz kity konserwatorskie na bazie kleju skórniego i kredy pławionej.

Możliwe jest zastosowanie gotowych kitów akrylowych.

Po opracowaniu powierzchni uzupełnień zgodnie z fakturą oryginału wykonany zostanie retusz naśladowczy warstwy malarskiej w technice akrylowej lub żywicznej farbami olejnymi.

Powierzchnię ramy należy oczyścić z odspojonych i zdegradowanych gruntów.

Po zatruciu i wzmocnieniu strukturalnym drewna, należy wykonać uzupełnienia formy profili kitem wykonanym na bazie pyłu drzewnego.

Konieczne jest założenie wielowarstwowych gruntów kredowo-klejowych.

Po opracowaniu powierzchni gruntu techniką „na mokro” i „na sucho” wykonane zostanie złoczenie złotem płatkowym na poler i mat techniką pulmentową, zgodnie z pierwotnym układem złoczeń.

W trakcie trwania prac konserwatorskich prowadzona będzie dokumentacja wykonanych zabiegów.

Wszystkie zmiany programu prac konserwatorskich uzgodnione zostaną z przedstawicielami LWKZ.

PROGRAM PRAC KONSERWATORSKICH

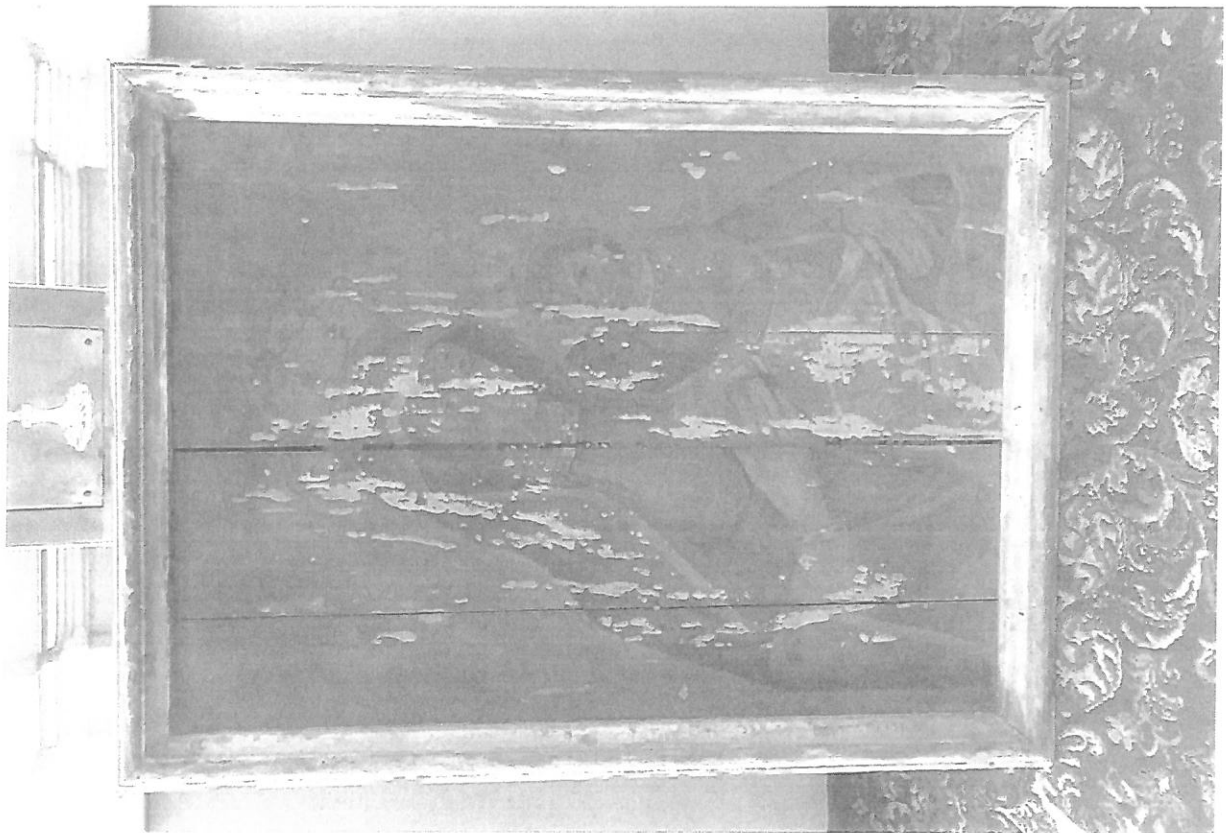
1. Wykonanie badań obiektu: stanu zachowania drewna i warstwy malarskiej.
2. Demontaż ramy.
3. Podklejenie odspojonych łusek warstwy malarskiej 10% wodną dyspersją żywicy polioctanu winylu (POW)
4. Oczyszczenie obiektu z zabrudzeń i przemalowań metodami chemicznymi i mechanicznie.
5. Konsolidacja warstwy malarskiej roztworem żywicy Beva 371.
6. Zabezpieczenie oryginalnej warstwy malarskiej werniksem pośrednim.
7. Oczyszczenie odwrocia z kurzu i zabrudzeń,
8. Zatrucie drewna preparatem owadobójczym – dezynsekcja .
9. Wzmocnienie strukturalne osłabionych partii drewna – w zakresie koniecznym.
10. Sklejenie desek podobrazia – wzmocnienie drewnianymi kołkami spoiny.
11. Konserwacja lub wymiana szponków.
12. Wykonanie uzupełnień drewna dedykowaną żywicą akrylową z pyłem drzewnym lub gotowymi masami drewnopochodnymi.
13. Wykonanie uzupełnień gruntów emulsyjnych na licu obrazu.
14. Opracowanie powierzchni gruntów.
15. Wykonanie retuszu warstwy malarskiej metodą retuszu naśladowczego farbami na bazie spoiwa żywicznego lub akrylowego.
16. Zabezpieczenie warstwy malarskiej werniksem damarowym końcowym.

RAMA

17. Oczyszczenie powierzchni listew ze zdegradowanych warstw gruntu.
18. Oczyszczenie ramy z zabrudzeń i kurzu.
19. Zatrucie i wzmocnienie strukturalne drewna,
20. Uzupełnienia formy profili kitem wykonanym na bazie pyłu drzewnego.
21. Przeklejenie drewna ramy klejem skórnym 14%.
22. Założenie wielowarstwowych gruntów kredowo-klejowych.
23. Opracowanie powierzchni gruntu techniką „na mokro” i „na sucho”
24. Złoczenie ramy złotem płatkowym na poler i mat techniką pulmentową, zgodnie z pierwotnym układem złoczeń.
25. Zamontowanie ramy.
26. Prowadzenie dokumentacji fotograficznej, rysunkowej i opisowej wykonywanych zabiegów konserwatorskich.
27. Złożenie dokumentacji powykonawczej przebiegu prac.

Lublin, dn 15 listopad 2023

mgr Małgorzata Podgórska-Makał
KONSERWATOR DZIEŁ SZTUKI
nr dyplomu ASP w Warszawie 4997
ul. Królowej Jadwigi 6/7
20-232 Lublin, ul. Królowej Jadwigi 6/7
tel. +48 501 030 863



Fot. nr 1 – Obraz Matki Boskiej z Dzieciątkiem – stan przed konserwacją.



Fot. nr 2 – Obraz Matki Boskiej z Dzieciątkiem – odwrocie. Stan przed konserwacją.



Fot. nr 3 – Obraz Matki Boskiej z Dzieciątkiem – fragment. Stan przed konserwacją.



Fot. nr 4 – Obraz Matki Boskiej z Dzieciątkiem – fragment. Stan przed konserwacją.



Fot. nr 5 – Obraz Matki Boskiej z Dzieciątkiem – fragment. Stan przed konserwacją.



Fot. nr 6 – Obraz Matki Boskiej z Dzieciątkiem – fragment. Stan przed konserwacją.



Fot. nr 7 – Obraz Matki Boskiej z Dzieciątkiem – fragment. Stan przed konserwacją.



Fot. nr 3 – Obraz Matki Boskiej z Dzieciątkiem – fragment. Stan przed konserwacją.