

PROGRAM PRAC KONSERWATORSKICH :

IKONA
MATKI BOSKIEJ ZDZIECIĄTKIEM

Z KOŚCIOŁA PW ŚW. STANISŁAWA BISKUPA

TERATYN 5, 22-510 Teratyn

WOJEWÓDZKI URZĄD
OCHRONY ZABYTEKÓW
w Lublinie
DELEGATURA W ZAMOŚCIU
ul. Staszica 29, 22-400 Zamość
tel./fax 84 333 59 71

ZAŁĄCZNIK

do pisma / postanowienia / decyzji
organu ochrony zabytków

znak 2-111.5183.51.1.2024

z dnia 21 LUT. 2024

Z up. Lubelskiego Wojewódzkiego
Konservatora Zabytków

mgr inż. arch. Olgierd Florjaniak
Kierownik Delegatury w Zamościu

Opr. Małgorzata Podgórska – Makal
Konservator dzieł sztuki
Upr. konserwatorskie 20/K/97
Nr dyplomu ASP w Warszawie 4997

LUBLIN
Listopad 2023

WNIOSKI I ZAŁOŻENIA KONSERWATORSKIE

Program prac konserwatorskich obejmuje prace konserwatorskie przy obrazie –
Matki Boskiej z Dzieciątkiem znajdującym się na plebanii kościoła parafialnego p.w.
Św. Stanisława Bpa w Teratynie.

Wymiary : 118 x 72 cm

Program został opracowany na podstawie wizji lokalnej przeprowadzonej w
październiku 2023.

Plebania, w której znajduje się ikona, jest nowa, dobrze utrzymana.

Prace konserwatorskie mają służyć zabezpieczeniu ikony o sporej wartości kulturowej,
poprawie jej stanu technicznego oraz przywróceniu walorów estetycznych.

Prowadzone prace konserwatorskie mają służyć zachowaniu ikony we właściwym
stanie technicznym przy maksymalnym zachowaniu artystycznego i historycznego
charakteru obiektu.

Widoczna jest postępująca degradacja obiektu spowodowana zmianami
wilgotności związanymi z przeniesieniem obrazu do nowego wnętrza plebanii, w
którym parametry wilgotności są niższe jak w miejscu pierwotnego przebywania
ikony.

OPIS

Ikona na desce sosnowej.

Ikona w kształcie prostokąta pionowego zwieńczonego półkoliście z uskokami na
rogach.

Przedstawienie w typie Hodigitria.

Maryja przedstawiona w półpostaci, frontalnie do widza z Dzieciątkiem siedzącym
na jej na lewym ramieniu. Zwrócona lekko w lewą stronę, głowa lekko pochylona.
Dzieciątko przytrzymuje lewą dłoń. Maryja prawą, zamkniętą dłoń kieruje ku
Dzieciątku, które prawą rękę ma podniesioną w geście błogostawieństwa, w lewej,
opuszczonej, trzyma księgę.

Maria ubrana jest w czerwony płaszcz narzucony na głowę i ciemno niebieską
suknię. Podbicie płaszcza ciemno zielone. Suknia i płaszcz obramione złotymi
oblamówkami, Na głowie Maryi i ramionach gwiazdy. Mały Jezus ubrany w białą
tunikę i suknię w kolorze ugru ze złotymi i srebrnymi fałdami.

Tło ikony grawerowane w wici roślinne, złoczone.

Wokół głów nimby, po lewej stronie głowy Maryi i lewej Dzieciątka – napisy cyrylicą.

HISTORIA OBIEKTU.

Ikona prawdopodobnie powstała w połowie XVII w

Ikona tzw. Namiestna – znajdująca się pierwotnie w ikonostasie.

Pochodzenie nieznane. Prawdopodobnie zdemontowana w czasie tzw. Bieżeństwa
w 1915 roku lub podczas akcji niszczenia cerkwi w latach 30-tych XX w.

STAN ZACHOWANIA I PRZYCZYNY ZNISZCZEŃ.

Ikona była poddana konserwacji w 1996 roku.

Stan zachowania jest względnie dobry, jednak konieczne jest podjęcie działań
konserwatorskich z uwagi na widoczne podnoszące się łuski warstwy malarskiej oraz
postępujące wykruszenia.

Widoczna jest postępująca degradacja obiektu spowodowana zmianami
wilgotności podobrazia (kurczeniem się drewna wskutek wysychania) związanymi z

przeniesieniem ikony do nowego wnętrza (plebanii) , w którym parametry wilgotności niższe niż w miejscu wcześniejszego przechowywania ikony. Ikona jest zakurzona i zabrudzona, werniks zabezpieczający jest lekko pożółkły. Konieczna jest korekta niektórych, zmienionych kolorystycznie punktowań. Wykonane podczas prac konserwatorskich retusze kolorystyczne uległy zmianie z uwagi na procesy starzenia się spoiw. Konieczna jest konserwacja drewnianego podobrazia, na którym wykonana jest ikona, jego ponowna dezynfekcja i wzmocnienie.

PROPONOWANE POSTĘPOWANIE KONSERWATORSKIE

W pierwszej kolejności konieczne jest usabilizowanie podniesionych i odspojonych łusek warstwy malarskiej oraz w partii złocień.

Podklejanie wykonane zostanie roztworem żywicy polioctanowej oraz przy użyciu kautera.

Po ustabilizowaniu łusek przeprowadzone zostanie oczyszczenie warstwy malarskiej z pociemniałego werniksu, pociemniałych retuszy i zabrudzeń.

Oczyszczanie wykonane zostanie metodami chemicznymi oraz mechanicznie.

Metoda oczyszczania dobrana zostanie po wykonaniu prób.

Należy zastosować gotowe preparaty do oczyszczania oparte na środkach powierzchniowo czynnych jonowych i niejonowych, lub dobrane doświadczalnie mieszanki rozpuszczalników.

Przy trudnych nawarstwieniach należy zastosować zasadę lekkiego „niedoczyszczania”, niż czyszczenia z możliwością przemycia – naruszenia delikatnej olejnej warstwy malarskiej.

Odwrocie ikony należy oczyścić z zabrudzeń, przeprowadzić trucie odwrocia preparatem biobójczym, oraz wykonać korektę podobrazia (uzupełnienia, prostowanie odkształceń.).

W miejscach ubytków należy wykonać uzupełnienia gruntów oraz kity konserwatorskie na bazie kleju skórniego i kredy pławionej.

Konieczne będzie wykonanie retuszu złocień złotem płatkowym dobranym kolorystycznie do koloru pozłoty oryginalnej.

Po wykonaniu retuszu złocień należy wykonać retusz warstwy malarskiej metodą retuszu naśladowczego w technice olejno-żywicznej.

Następnie ikona zostanie zabezpieczona werniksem końcowym w celu wyrównania optyki powierzchni.

W trakcie trwania prac konserwatorskich prowadzona będzie dokumentacja wykonanych zabiegów.

Wszystkie zmiany programu prac konserwatorskich uzgodnione zostaną z przedstawicielami LWKZ.

PROGRAM PRAC KONSERWATORSKICH

1. Wykonanie badań obiektu: stanu zachowania drewna i warstwy malarskiej.
2. Podklejenie odspojonych łusek warstwy malarskiej i pozłoty 10% wodną dyspersją żywicy polioctanu winylu (POW)
3. Oczyszczenie obiektu z zabrudzeń i pociemniałego werniksu metodami chemicznymi i mechanicznie.
4. Oczyszczenie odwrocia z kurzu i zabrudzeń,

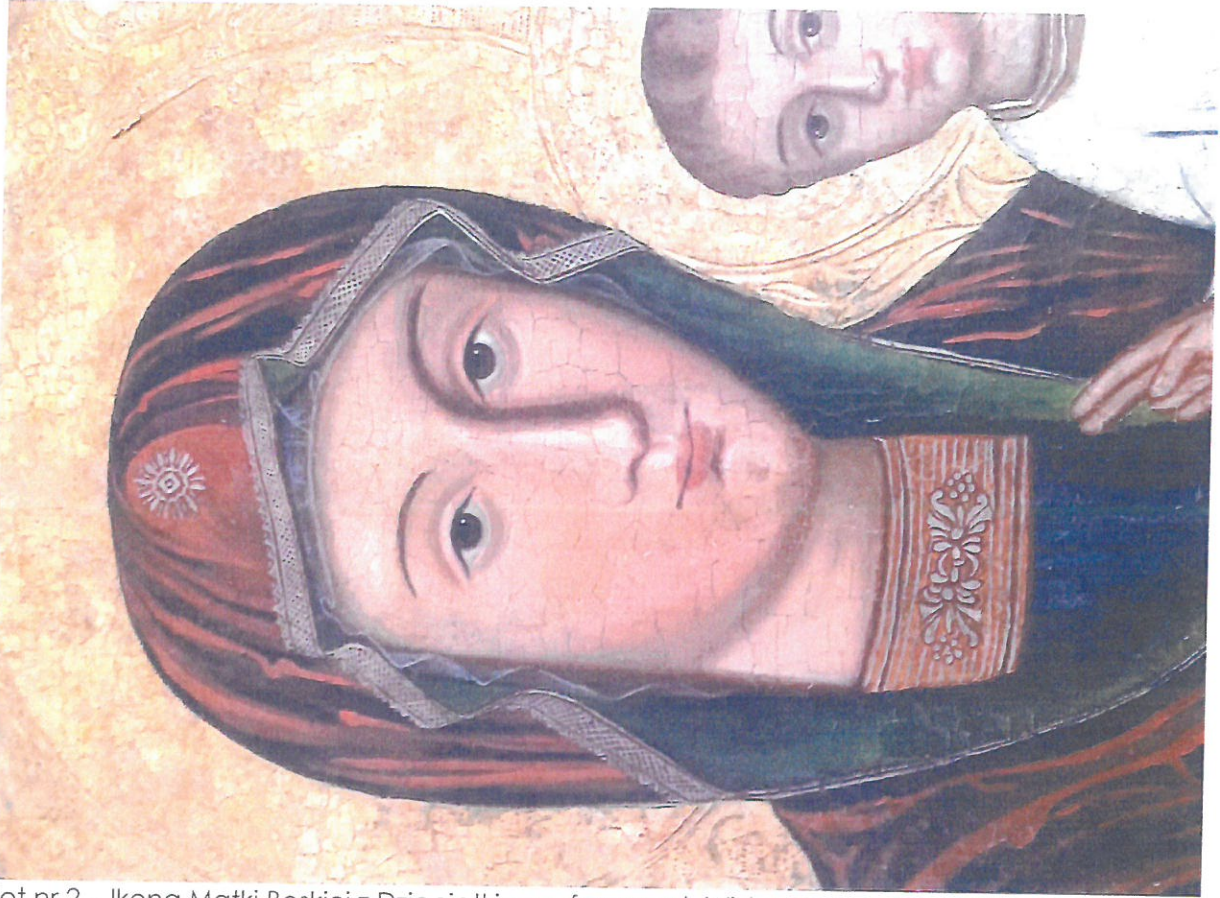
5. Mechaniczne i chemiczne oczyszczenie malatury ze zmienionych kolorystycznie punktowań (pozostawienie prawidłowo zachowanych retuszy warstwy malarskiej i pozłoty).
6. Zabezpieczenie warstwy malarskiej werniksem damarowym pośrednim.
7. Zatrucie drewna preparatem owadobójczym – dezynsekcja .
8. Wzmocnienie strukturalne osłabionych partii drewna – w zakresie koniecznym.
9. Wykonanie uzupełnień drewna dedykowaną żywicą epoksydową lub gotowymi masami drewnopochodnymi.
10. Wykonanie uzupełnień gruntów kredowo-klejowych w partiach złocień i warstwy malarskiej.
11. Opracowanie powierzchni gruntów.
12. Wykonanie punktowania złocień złotem płatkowym zgodnie z pierwotnym układem.
13. Wykonanie retuszu warstwy malarskiej metodą retuszu nasładowczego farbami na bazie spoiwa temperowego lub akrylowego.
14. Zabezpieczenie warstwy malarskiej werniksem damarowym końcowym.
15. Prowadzenie dokumentacji fotograficznej, rysunkowej i opisowej wykonywanych zabiegów konserwatorskich.
16. Złożenie dokumentacji powykonawczej przebiegu prac.

mgr Małgorzata Podgórska-Makal
Konsultant ds. ZST i ZSTUK
nr dyplomu: ZSP w Lublinie 1997
upr. konserwatorskie 20/K/97
20-282 Lublin, ul. Królowej Jadwigi 6/7
tel. +48 501 030 663

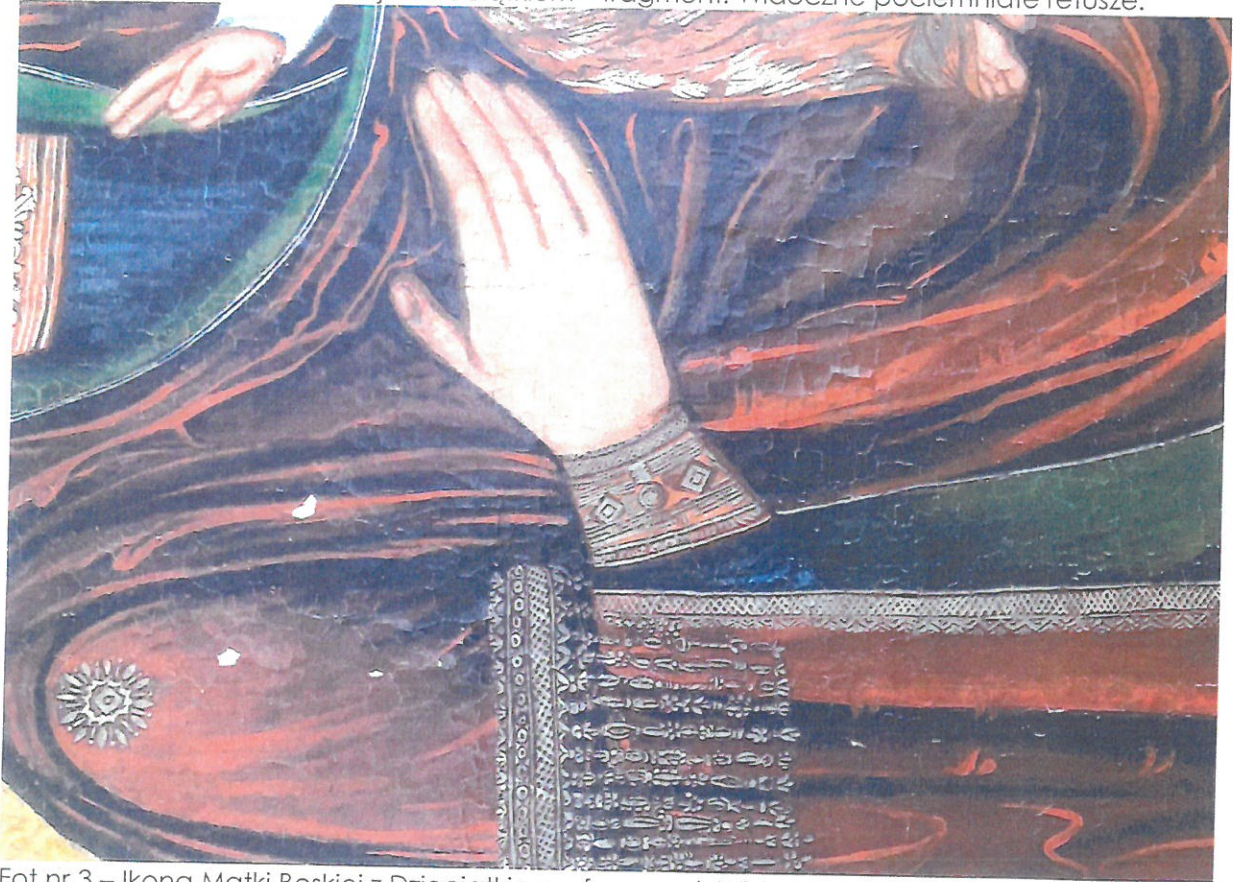
Lublin, dn 15 listopad 2023



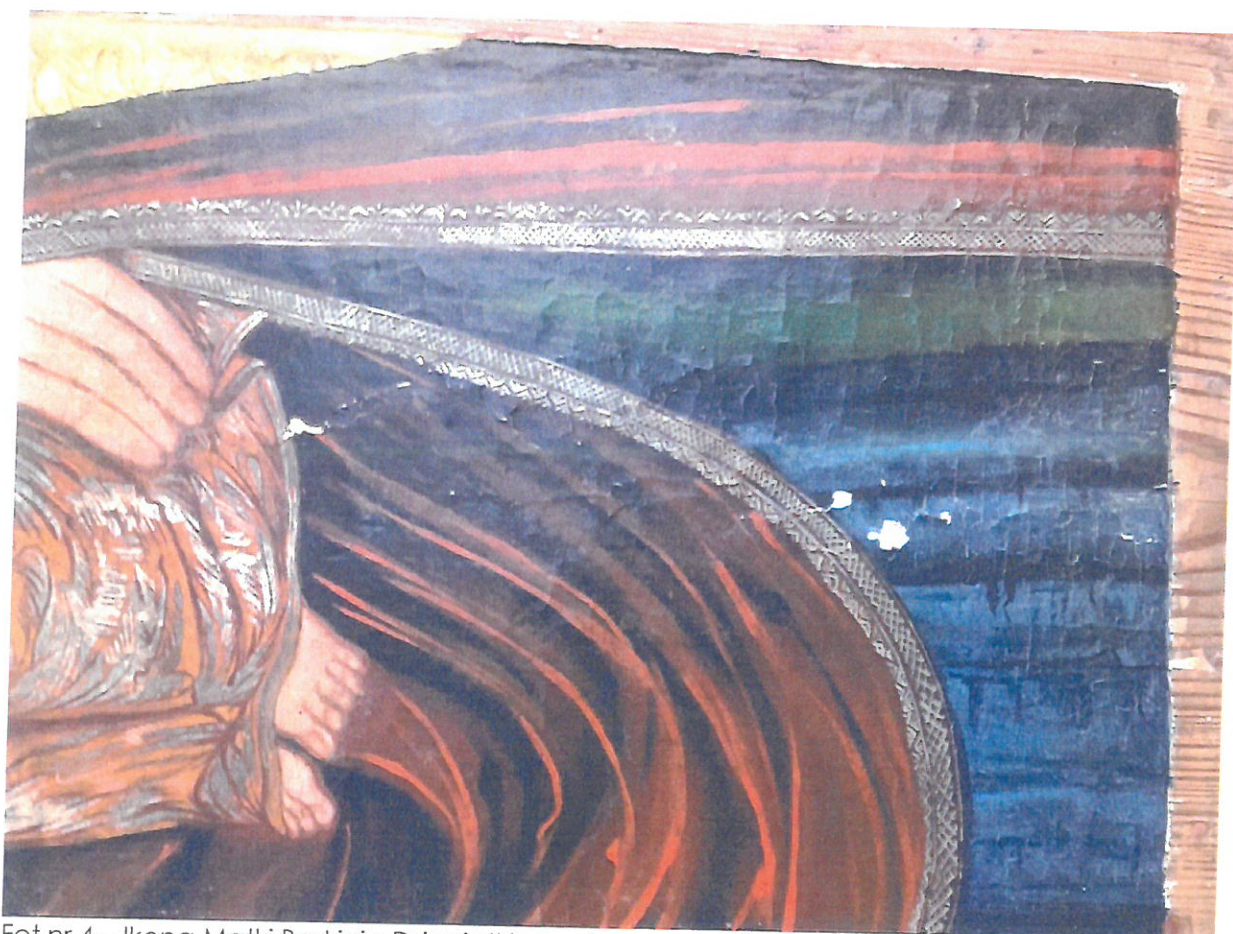
Fot nr 1 – Ikona Matki Boskiej z Dzieciątkiem.



Fot nr 2 – Ikona Matki Boskiej z Dzieciątkiem – fragment. Widoczne pociemniałe retusze.



Fot nr 3 – Ikona Matki Boskiej z Dzieciątkiem – fragment. Widoczne podniesione tuszki i ubytki warstwy malarskiej.



Fot nr 4 – Ikona Matki Boskiej z Dzieciątkiem – fragment. Widoczne podniesione łuski i ubytki warstwy malarskiej.